

財團法人中興工程科技研究發展基金會



中華民國 106 年度預算  
(106 年 1 月 1 日起至 106 年 12 月 31 日)

財團法人中興工程科技研究發展基金會編

# 財團法人中興工程科技研究發展基金會

## 106 年度預算目次

### 壹、總說明

一、財團法人概況	.....1-1 至 1-2
二、工作計畫或方針	.....1-3 至 1-4
三、本年度預算概要	.....1-5
四、前年度及上年度已過期間預算執行情形 及成果概述	.....1-6 至 1-10

### 貳、主要表

一、收支營運預計表	.....2-1
二、現金流量預計表	.....2-2
三、淨值變動預計表	.....2-3

### 參、明細表

一、收入明細表	.....3-1
二、支出明細表	.....3-2
三、固定資產投資明細表	.....3-3
四、轉投資明細表	.....3-4

### 肆、參考表

一、資產負債預計表	.....4-1
二、員工人數彙計表	.....4-2
三、用人費用彙計表	.....4-3

伍、附錄：持股超過 50%之轉投資事業預算資料	.....5-1 至 5-9
-------------------------	----------------



# 財團法人中興工程科技研究發展基金會

## 總 說 明

### 中華民國 106 年度

#### 壹、財團法人概況(設立依據、設立目的、組織概況)

##### 一、設立依據

本基金會係由財團法人中興工程顧問社捐助之非營利、文教性財團法人，經奉教育部台(76)高字第 25295 號函准予成立，並於民國 76 年 6 月向台北地方法院完成財團法人登記，且奉教育部台(76)高字第 31922 號函同意備查。

另向財政部台北市國稅局申請統一編號「01018458」。

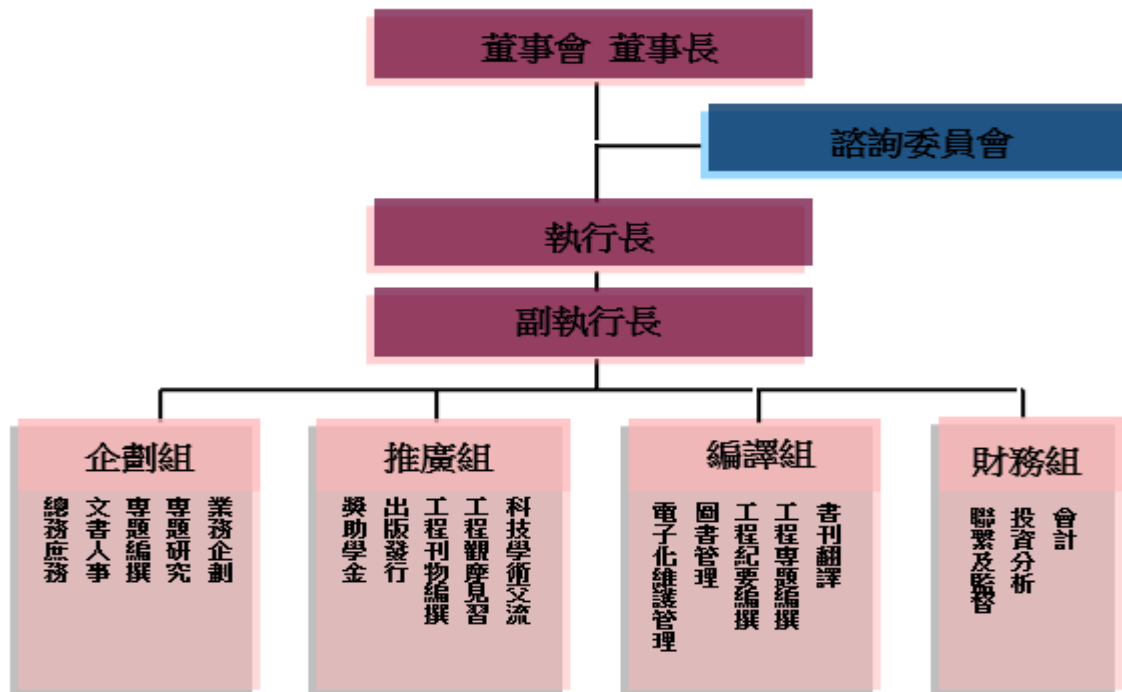
##### 二、設立目的

本基金會以提升我國水利、電力及土木工程科技教育及研究水準，促進國家經濟建設之發展為宗旨，依有關法令規定辦理下列業務：

1. 水利、電力及土木工程計畫之研究與教育獎助事項。
2. 前項工程技術書籍之編譯事項。
3. 其他符合本會設立宗旨之相關公益性教育事務。

##### 三、組織概況(組織系統圖、業務及職掌)

本會置執行長 1 人，綜理本會業務，下設企劃組、推廣組、編譯組及財務組分別掌理各項業務，詳細組織圖如下：



本會各單位詳細職掌如下：

一、企劃組：[1]掌理年度業務企劃、預算編列、專題研究及編撰及交辦事項。

[2]掌理公文文稿、文書之收發與繕校、印信之點守、檔案之整理與保管、人事、出納、財務之採購管理、庶務等事項。

二、推廣組：掌理科技交流、演講或研討會、現地觀摩見習、獎助學金、工程實務刊物編撰、出版品之印製與發行及交辦事項。

三、編譯組：掌理工程技術書刊翻譯、工程季刊、紀事及輯要編撰、圖書管理、電子化建置維護及交辦事項。

四、財務組：掌理會計、投資分析、聯繫及監督等事項。

## 貳、工作計畫或方針

中興基金會本著提升我國水利、電力及土木工程科技教育及研究水準之宗旨，依循多年來努力之方向，持續透過下列執行方式，以達到推廣工程科技資訊之目標：

- 刊行各類工程科技資訊書刊，提升工程知識水平。
- 透過工程科技學術交流，擴展工程科技視野。
- 採用重點獎勵，培育具潛力工程人才。
- 舉辦工程建設參研活動，吸取實務知能，期能學以致用。

計畫內容如下：

### (一) 專題研究

為闡述相關工程技術之進展歷程，選擇不同之領域、主題，從宏觀之角度，就其回顧、發展現況、前瞻與展望等作泛論性之探討、研究與介紹。

### (二) 工程技術書籍編撰

就值得介紹與推廣之工程技術與資訊，編撰各類書刊。計劃編撰之主題包括氣候變遷對水資源之衝擊、認識自來水，及其他工程技術相關等主題。

### (三) 工程技術書籍翻譯

選擇國外具參考實用價值之工程技術文獻，加以翻譯推介。  
計劃翻譯之主題包括潛盾隧道的耐震檢討等。

### (四) 工程科技及學術交流活動專題研究

- 學者專家專題演講及參訪交流

邀請國際知名具成就卓越者擔任講席(座)或學者專家作專題演講及參訪交流。計劃之主題包括水利、電力、土木工程建設與營運管理等。

- 工程技術、學術演講或研討會

主辦、協辦或贊助相關單位共同辦理相關工程領域之技術或學術性演

講或研討會。計劃之內容包括永續工程、環境保育、天然災害防治等主題。

- 工程實務校際專題演講

邀請相關工程領域具有實務經驗之專家，至各大專院校系所作專題演講，以期達到理論與實務結合及學以致用之目的。計劃之內容包括工程規劃、設計、施工、營運、維管、環保、永續、法律等主題。

- 工程技術現地觀摩或研習

資助大專院校師生或相關工程師，赴國內、外施工中或已完成在營運管理中之重要工程，作現地觀摩或研習，以期增進對工程實務的認識及學習效果。計劃辦理之內容包括交通、水電、環境、永續等工程。

- 國外考察、調研或研討會

贊助相關領域之學術及工程界人士參加國際研討會，並進行參訪與技術交流，以擴大視野及對相互間工程發展趨勢之瞭解。

- 中興基金會之友聯誼會工程研討、論壇

促進聯誼會成員彼此及與本會間之互動與資訊分享，預定分區或聯合舉辦研討、論壇、參訪等。

#### (五)提供國內研究生獎助學金

為培育具潛力工程人才，甄選提供國立大學相關系所博士班研究生獎助學金，鼓勵其安心從事相關工程領域學術並兼顧實務應用之研究。計劃提供之名額以不超過 8 名為原則。

#### (六)工程技術資料蒐集與彙整

持續辦理相關工程技術資料之蒐集、購置與建檔及資訊網站、知識管理系統之維護與管理。

## 參、本(106)年度預算概要：

### (一) 收支營運概況

#### 1. 收入預算概況

(1). 本年度利息收入 250 萬元，較上年度預算數 280 萬元，減少 30 萬元，約 12.00%，主要係存款利率調降所致。

(2). 本年度長期投資收入 934 萬元，較上年度預算數 1,400 萬元，減少 466 萬元，約 49.89%，主要係採權益法認列之投資公司預期其收益調降所致。

(3). 本年度短期投資收入 850 萬元，較上年度預算數 500 萬元，增加 350 萬元，約 41.18%，主要係預期投資收益增加所致。

#### 2. 支出預算概況

本年度業務支出 2,032 萬 5 千元，較上年度預算數 2,169 萬 8 千元，減少 137 萬 3 千元，約 6.76%，主要係按年度計畫需求調整所致。

3. 以上總收支相抵後，計賸餘 1 萬 5 千元，較上年度預算數 10 萬 2 千元，減少 8 萬 7 千元，差異不大。

### (二) 現金流量概況

1. 業務活動之淨現金流出 1,175 萬 1 千元。

2. 現金及約當現金之淨減 1,175 萬 1 千元，係期末現金 7,218 萬 8 千元，較期初現金 8,393 萬 9 千元減少之數。

### (三) 淨值變動概況

本年度期初淨值 5 億 8,513 萬 4 千元，增加本年度賸餘 1 萬 5 千元，另減少轉投資公司之金融商品未實現餘絀 9 萬元，期末淨值為 5 億 8,505 萬 9 千元。



## 肆、前年度及上年度已過期間預算執行情形及成果概述

### 一、前(104)年度決算結果及成果概述

#### (一)決算結果：

##### 1. 收入決算結果

- (1). 利息收入決算數 402 萬 5 千元，較預算數 280 萬元，增加 122 萬 5 千元，約 43.75%，主要係存款較預期增加所致。
- (2). 長期投資收入決算數 1,307 萬 6 千元，較預算數 1,400 萬元，減少 92 萬 4 千元，約 6.60%，主要係認列轉投資公司之收益略降所致。
- (3). 短期投資收入決算數 153 萬 5 千元，較預算數 500 萬元，減少 346 萬 5 千元，約 69.29%，主要係總體經濟環境不佳，理財不易所致。
- (4). 其他收入決算數 40 萬 4 千元(預算未編列)。

##### 2. 支出決算結果

- (1). 業務支出決算數 1,006 萬 2 千元，較預算數 1,672 萬 2 千元，減少 666 萬元，約 39.83%，主要係收入有限下，業務以精簡方向推動所致。
  - (2). 行政事務費決算數 389 萬 1 千元，較預算數 493 萬 3 千元，減少 104 萬 2 千元，約 21.12%，主要係力求摺節所致。
  - (3). 評價及兌換損失決算數 674 萬 5 千元(預算未編列)。
3. 以上總收支相抵後，計短絀 165 萬 8 千元，較預算數 14 萬 5 千元，減少 180 萬 3 千元，主要係金融資產之評價出現帳面虧損所致。

#### (二)成果概述

##### (1) 工程技術書籍編撰

已完成印製出版並分送有關單位、學校及工程界人士參考者：

- 「認識電力工程」(104 年 12 月出版)

已完成編撰，排版及審查中者：

- 「淺談隧道」

正編撰或核稿中者

- 「氣候變遷對水資源之衝擊」

- 工程小叢書「土石流」系列
- 「一個工程老兵的故事」

## (2) 工程技術書籍翻譯

已完成印製出版並分送有關單位、學校及工程界人士參考者：

- 「維持交通網之隔震與制震技術」(104年1月出版)

已完成翻譯，正排版及審查中者：

- 「土木結構物的生命週期管理」

正申請翻譯授權中者：

- 「潛盾隧道的耐震檢討」

## (3) 工程科技及學術交流活動

### 1. 主、協辦或贊助各種演講會或研討會

類別	名稱	主、協辦或贊助單位	時間
贊助	「中華民國隧道協會 104 年年會」	中華民國隧道協會	104. 2
贊助	「中國工程師學會暨各專門工程學會 104 年聯合年會」	中國工程師學會	104. 3
贊助	「第 23 屆國立交通大學土木資訊營」	交通大學土木工程學系	104. 3
主辦	「中興基金會之友聯誼會工程研討交流活動」	台灣大學	104. 4
協辦	刊行「閱讀水庫行腳台灣」	財團法人三聯科技教育基金會	104. 5
主辦	「中興基金會之友聯誼會工程研討交流活動」	中央大學	104. 7
協辦	「蒐集三峽工程建設史料」	三峽工程博物館	104. 8
贊助	「第 14 屆海峽兩岸隧道與地下工程學術與技術研討會」	中華民國隧道協會	104. 9
贊助	「2015 都市智慧防災高峰論壇暨技術研討會」	台北科技大學土木工程技術系	104. 9
贊助	「持續推動土木水利各項業務」	中國土木水利工程學會	104. 9
協辦	「翡翠水庫安全管理訓練」	翡翠水庫管理局	104. 9
贊助	「中華水資源管理學會第 7 屆第 2 次年會暨研討會」	中華水資源管理學會	104. 10
贊助	「中國土木水利工程學會 104 年年會」	中國土木水利工程學會	104. 10

主辦	「研究生赴大陸長江三峽及金沙江工程現地見習活動心得成果報告」	中興大學土木系、 成功大學水利及海洋工程學系	104. 11
主辦	「中興基金會之友聯誼會工程研討交流活動」	中興工程顧問公司	104. 11
講座	「危機管理-化危機為轉機」專題講座	成功大學水利及海洋工程學系	104. 11

## 2. 工程技術現地參訪交流

- 「從大地環境看台灣的永續發展」名家論壇 (104. 5)
- 「世界水電大會」(104. 5)
- 「2015 海外來台留學生工程研習營」(104. 7)
- 「2015 新世代工程設計研習營」(104. 8)
- 「2015 台灣土木水利研究生長江三峽及金沙江工程現地見習」  
(104. 8~9)

## 3. 工程實務校際專題演講

學校系所(時間)	主講題目	主講人
成大水利系 104.1.5	氣候變遷水資源及台灣能源發展策略	國發會 黃金山顧問
成大水利系 104.1.8	石門水庫更新改善工程	經濟部水利署 賴伯勳副署長
台大環工所 104.3.10	熱化學生質能轉換技術	中興顧問社 朱敬平副主任
成大水利系 104.3.26	地震與海嘯	地震測報中心 郭鎧紋主任
興大土木系 104.3.26	水資源開發與管理	經濟部水利署 鍾朝恭總工程司
中大環工所 104.3.30	生質能源資源化再利用技術概論	中興顧問公司 廖明村計畫主任
成大水利系 104.4.9	河口水動力與生態管理	國家實驗研究院 柳文成副主任
興大土木系 104.4.9	有趣的水災鑑定及工程鑑定案例	水工試驗所 李方中研究員
台大環工所 104.4.21	從實驗室到現地處理工程－土壤清洗技術	中興顧問社 吳勇興研究員
台大土木系 104.5.11	桃園機場捷運建設施工與管理技術	張文城前處長

學校系所(時間)	主講題目	主講人
成大水利系 104.5.28	遙測技術於土木工程與防災之應用	中興顧問社 鄭錦桐副主任
台大環工所 104.6.8	光化學煙霧現象、影響、模擬	中興顧問公司 曠永銓經理
台科大營建系 104.6.9	土木工程師之生涯規劃	台大土木所 周南山教授
中大營建所 104.10.6	從 101 大樓談高層建築營建管理	遠揚、榮工、建國 工程 林泰煌顧問
興大土木系 104.10.8	台北水之源	中興工程基金會 姚長春執行長
興大土木系 104.10.15	北宜高速公路規劃、設計與施工技術	張文城前處長
成大水利系 104.10.22	台灣的地下水資源要利用?還是要保育? 以實例分析	經濟部水利署 曾鈞敏副局長
中大營建所 104.10.27	為水辛苦為水忙-氣候變遷對台灣水資源之衝擊及調適對策	經濟部水利署 李友平組長
成大水利系 104.10.29	為水辛苦為水忙-氣候變遷對台灣水資源之衝擊及調適對策	經濟部水利署 李友平組長
興大環工系 104.11.4	工業廢水生物急毒性鑑定與減量評估方法之實作與檢討	中興顧問社 王郁萱副研究員
成大土木系 104.11.6	水土保持法規及實務解說	萬大發電廠 鄧英慧廠長
中大環工系 104.11.16	新興汙染物流布調查與處理技術評估	中興顧問社 許國恩研究員
興大土木系 104.11.19	攜手為土地種一個希望-台灣水資源問題檢討及施政綱領	經濟部水利署 李友平組長
成大水利系 104.11.19	智慧水利防災之建置與應用	水利防災中心 謝明昌主任
成大土木系 104.11.27	台灣的地質與地震	地震測報中心 郭鎧紋主任
中大土木系 104.12.11	從蘇迪勒、杜鵑颱風談台北水資源	中興工程基金會 姚長春執行長

#### (4) 提供國內大學研究生獎助學金

- 博士班研究生獎助學金

104 學年度博士班研究生獎助學金共有 8 名學生受獎。第一學期獎學金之頒發已於 104 年 12 月 7 日，配合中興工程顧問社舉行之中興工程集團 104 學年度上學期獎學金頒獎典禮一併辦理。

## 二、上(105)年度已過期間預算執行情形(截至 105 年 6 月 30 日止執行情形)

### 1. 收入執行情形

- (1). 利息收入執行數 70 萬 4 千元，較預計數 280 萬元，減少 209 萬 6 千元，約 74.86%，主要係銀行降息及存款應收利息未估計所致。
- (2). 長期投資收入執行數暫未估算，預計數 1,400 萬元，乃因需待轉投資公司年度決算後，再以權益法認列收益所致。
- (3). 短期投資收入執行數暫無，預計數 500 萬元，主要係因暫無處分投資標的而未產生投資損益所致。
- (4). 兌換利益(迴轉)執行數 312 萬 2 千元(預算未編列)。
- (5). 其他收入執行數 9 萬 8 千元(預算未編列)。

### 2. 支出執行情形

業務支出執行數 644 萬 6 千元，較預算數 2,169 萬 8 千元，減少 1,525 萬 2 千元，約 70.29%，主要係部分業務活動按進度尚未執行所致。

3. 以上總收支相抵後，計短絀 252 萬 2 千元，較預算數 10 萬 2 千元，減少 262 萬 4 千元，主要係收支暫未完整臚列所致。

## 財團法人中興工程科技研究發展基金會

收支營運預計表  
中華民國 106 年度

單位：新臺幣千元

前(104)年度決算數		科 目	本年度預算數		上年度預算數		比較增(減-)數		說明
金額	%		金額	%	金額	%	金額	%	
19,040	100.00	收入	20,340	100.00	21,800	100.00	(1,460)	-7.18	
19,040	100.00	業務外收入	20,340	100.00	21,800	100.00	(1,460)	-7.18	
4,025	21.14	利息收入	2,500	12.29	2,800	12.84	(300)	-12.00	
13,076	68.68	長期投資收入	9,340	45.92	14,000	64.22	(4,660)	-49.89	轉投資公司預期收益調降
1,535	8.06	短期投資收入	8,500	41.79	5,000	22.94	3,500	41.18	預期投資收益增加
404	2.12	其他收入	0	-	0	-	0		
20,698	108.71	支出	20,325	99.93	21,698	99.53	(1,373)	-6.76	
13,953	73.28	業務支出	20,325	99.93	21,698	99.53	(1,373)	-6.76	
193	1.01	專題研究	750	3.69	770	3.53	(20)	-2.67	
819	4.30	工程技術書籍翻譯	1,200	5.90	1,297	5.95	(97)	-8.08	
1,263	6.63	工程技術書籍編撰	2,910	14.31	3,915	17.96	(1,005)	-34.54	編撰領域減少
3,121	16.39	工程科技及學術交流活動	4,300	21.14	4,862	22.30	(562)	-13.07	
2,645	13.89	提供國內研究生獎助學金	3,500	17.21	3,475	15.94	25	0.71	
319	1.68	圖書及工程技術資料之蒐集購置與建檔	900	4.42	850	3.90	50	5.56	
3,891	20.44	行政事務費	5,035	24.75	4,878	22.38	157	3.12	
1,702	8.94	其他業務活動	1,730	8.51	1,651	7.57	79	4.57	
6,745	35.43	業務外支出							
6,745	35.43	評價及兌換損失	0	-	0	-	0		
-1,658	-8.71	本期賸餘(短絀)	15	0.07	102	0.47	(87)	-580.00	

財團法人中興工程科技研究發展基金會  
現金流量預計表  
民國 106 年度

單位：新臺幣千元

項 目	預算數	說明
業務活動之現金流量		本表採間接法編製
本期賸餘(短絀－)	15	
調整非現金項目		
固定資產折舊	500	
採權益法之現金股利	975	
採權益法認列之投資收益	(9,340)	
公平價值變動列入損益之金融資產-流動變動	(3,901)	
業務活動之淨現金流入(流出－)	(11,751)	
現金及約當現金之淨增(淨減－)	(11,751)	
期初現金及約當現金	83,939	
期末現金及約當現金	72,188	

財團法人中興工程科技研究發展基金會  
 淨值變動預計表  
 中華民國 106 年度

單位：新臺幣千元

科目	上年度餘額	本年度增(減-)數	截至本年度餘額	說明
基金	346,446		346,446	
創立基金	20,000		20,000	
捐贈基金	31,000		31,000	
其他基金	295,446		295,446	
累積餘絀(一)	238,190	15	238,205	
累積賸餘	238,190	15	238,205	本期賸餘轉入
淨值其他項目	498	(90)	408	
金融商品未實現餘絀	498	(90)	408	
合計	585,134	(75)	585,059	



財團法人中興工程科技研究發展基金會

收入明細表

中華民國 106 年度

單位：新臺幣千元

前(104)年度 決算數	科目名稱	本年度預算數	上年度預算數	說明
	業務外收入			
4,025	利息收入	2,500	2,800	依存款概估
13,076	長期投資收入	9,340	14,000	依轉投資公司收益概估
1,535	短期投資收入	8,500	5,000	依投資理財概估
404	其他收入			
19,040	總計	20,340	21,800	

## 財團法人中興工程科技研究發展基金會

## 支出明細表

中華民國 106 年度

單位：新臺幣千元

前(104)年度 決算數	科目名稱	本年度預算數	上年度預算數	說明
13,953	業務支出	20,325	21,698	係依據上年度預算數及實際執行情形，估算如列數。
193	專題研究	750	770	
819	工程技術書籍翻譯	1,200	1,297	
1,263	工程技術書籍編撰	2,910	3,915	
3,121	工程科技及學術交流活動	4,300	4,862	
2,645	提供國內研究生獎助學金	3,500	3,475	
319	圖書及工程技術資料之蒐集,購置與建檔	900	850	
3,891	行政事務費	5,035	4,878	
1,888	人事費用	2,681	2,518	
2,003	辦公(行政)費用	2,354	2,360	
1,702	其他業務活動	1,730	1,651	
6,745	業務外支出	0	0	
6,745	評價及兌換損失	0	0	
20,698	總計	20,325	21,698	

財團法人中興工程科技研究發展基金會  
 固定資產投資明細表  
 中華民國 106 年度

單位：新臺幣千元

項目	本年度預算數	說明
無		
總計	0	

財團法人中興工程科技研究發展基金會

轉投資明細表

中華民國 106 年度

單位：新臺幣千元

投資事業名稱	本年度 增(減-)數	累計投資淨額	持股比例	說明
吉興工程顧問股份有限公司	8,275	247,763	65%	權益法評價
總計	8,275	247,763	65%	

## 財團法人中興工程科技研究發展基金會

## 資產負債預計表

中華民國 106 年 12 月 31 日

單位:新臺幣千元

104 年 12 月 31 日 實際數	科目	106 年 12 月 31 日 預計數	105 年 12 月 31 日 預計數	比較增(減-)數
	流動資產			
78,976	現金及銀行存款	72,188	83,939	(11,751)
39,692	短期投資及評價	39,017	35,116	3,901
4,116	其他流動資產	2,048	2,048	0
122,784	流動資產合計	113,253	121,103	(7,850)
	基金及長期投資			
192,590	基金-登記	192,590	192,590	0
239,489	長期投資-吉興	250,629	242,354	8,275
(2,866)	累計減損-長投-吉興	(2,866)	(2,866)	0
429,213	基金及長期投資合計	440,353	432,078	8,275
	固定資產			
26,462	土地	26,462	26,462	0
11,838	房屋	11,838	11,838	0
(3,980)	累計折舊-房屋	(4,864)	(4,388)	(476)
702	器具設備	702	702	0
(389)	累計折舊-器具設備	(523)	(499)	(24)
34,633	固定資產淨額	33,615	34,115	(500)
38	其他資產	38	38	0
38	存出保證金	38	38	0
<b>586,668</b>	<b>資產合計</b>	<b>587,259</b>	<b>587,334</b>	<b>(75)</b>
	流動負債			
1,122	應付費用	2,000	2,000	0
299	應付帳款	200	200	0
116	其他流動負債			
1,537	流動負債合計	2,200	2,200	0
<b>1,537</b>	<b>負債合計</b>	<b>2,200</b>	<b>2,200</b>	<b>0</b>
	淨值			
346,446	基金	346,446	346,446	0
238,088	累積餘絀	238,205	238,190	15
597	金融資產未實現餘絀	408	498	(90)
585,131	淨值合計	585,059	585,134	(75)
<b>586,668</b>	<b>負債及淨值合計</b>	<b>587,259</b>	<b>587,334</b>	<b>(75)</b>

財團法人中興工程科技研究發展基金會  
員工人數彙計表  
中華民國 106 年度

單位：人

職類(稱)	本年度員額 預計數	說明
執行長	1	
法律秘書	1	
組長	1	
助理研究員	1	
會計	1	
秘書	2	
辦事員	2	
總計	9	

財團法人中興工程科技研究發展基金會

用人費用彙計表

中華民國 106 年度

單位：新臺幣千元

科目名稱	本年度預算數	說明
員工薪資	5,292	依本會現行薪資概估編列
超時工作報酬	6	
津貼	288	伙食費
獎金	988	含考績、績效等獎金
退休、卹償金及資遣費	618	依勞基法等相關法令編列
分擔保險費	648	各項員工保險由本會負擔部分
福利費	352	三節福利品代金及健康檢查
其他	780	依本會現行董事車馬費編列
總計	8,972	

# 吉興工程顧問股份有限公司

## 106 年度預算

吉興工程顧問股份有限公司 編



吉興工程顧問股份有限公司

目次

中華民國 106 年度

壹、概況

- 一、設立依據..... 5-3
- 二、設立目的..... 5-3
- 三、組織概況..... 5-3 至 5-4

貳、營運方針及本(106)年預算概要

- 一、營運方針..... 5-5
- 二、本(106)年預算概要..... 5-5

參、主要報表

- 一、損益預計表..... 5-6
- 二、現金流量預計表..... 5-7
- 三、股東權益變動預計表..... 5-8
- 四、資產負債預計表..... 5-9

## 壹、概況

### 一、設立依據

吉興工程顧問股份有限公司(GIBSIN Engineers, Ltd.)創設於一九七九年四月，是國內的財團法人中興工程顧問社(Sinotech Engineering Consultants, Inc.)與美國吉爾工程顧問公司(Gibbs & Hill, Inc.)所聯合投資設立。

三十餘年來，兩家法人投資機構已因改組或兼併，迄今分別變更為國內的財團法人中興工程科技研究發展基金會(Sinotech Foundation for Research and Development of Engineering Sciences and Technologies)及美國 AECOM 公司(AECOM Technology Corporation)。

### 二、設立目的

吉興公司成立之初係以國人自力辦理火力發電工程規劃設計為目標，引進國外先進火力發電設計技術，進行有組織有系統的技術移轉，主要工作為承辦火力電廠整廠研究及規劃設計等工程技術服務工作，其中包含傳統火力電廠及複循環發電機組，燃料包括煤、油及天然氣。由於技術移轉成功以及 30 多年來之不斷努力，吉興公司目前除電廠規劃設計工程外，並將業務擴展到一般工業、石化、環保、交通的領域，已成為一個多元化之工程顧問公司，冀望能為國家社會的建設做更多的貢獻。

### 三、組織概況

#### (一) 營業範圍說明：

本公司屬工程技術顧問業，其營業範圍如下：

1. 慣常火力電廠(燃煤、燃油、燃氣)
2. 氣渦輪及複循環電廠
3. 汽電共生廠
4. 資源回收電廠(焚化爐)

(二) 本公司組織概況：

1. 目前本公司已延攬 330 名各類專業技術與管理人才，其中近九成員工為結構、大地、建築、機械、管線、電氣、儀控、環境工程、專案管理、財經、施工監造及資訊系統等領域的專業菁英。
2. 本公司董事長對內為董事會主席，對外代表公司，總經理綜理公司一切業務，為公司主要執行主管，全權負責公司之重要事項。下置副總經理三人、協理二人，辦理所指定業務。

本公司分設十三個部門，其相關業務分由副總經理及協理督導。

3. 本公司設下列各部門或單位，分別掌理有關業務：

- (1) 機械部
- (2) 電氣部
- (3) 儀控部
- (4) 土木部
- (5) 環工部
- (6) 電腦中心
- (7) 計畫部
- (8) 業務部
- (9) 採購合約部
- (10) 工務部
- (11) 行政部
- (12) 財務人事部
- (13) 品保部

## 貳、營運方針及本(106)年預算概要

### 一、營運方針

除兢兢業業於電力專業之顧問角色外，吉興公司更以尊重制度、堅持品質、顧客滿意與永續經營四大政策為方針，致力於專業創新與強化技術等管理方式以提昇公司之營運能量，更期許自己不以成為國內同業之翹首為滿足，而以立足台灣放眼天下為同仁努力之目標。營運方針說明如下：

#### (一) 尊重制度與堅持品質

吉興公司自創立以來，經全體同仁及經營階層努力不懈，已儼然發展成為一個全方位之工程顧問公司。成立以來，除了仍持續保有電廠規劃設計之專業外，並從未放棄創造良好之工作環境與提升工程技術水準，以使承攬各項專案之品質均能遵照顧客導向與符合相關法規的要求。

#### (二) 顧客滿意與永續經營

此外，由於技術嫻熟且品質與實績均獲多方肯定，加以國外部份區域用電激增造成廣大電力專案市場需求，吉興公司近年來更不斷嘗試以合作方式，結合國外大型知名顧問公司，參與各地區電廠興建之規劃設計標案，試圖跨足海外電力市場，以達成永續經營之全球化目標。

### 二、本(106)年預算概要

本公司 106 年度預計營業收入 4 億 3,334 萬 3 千元。預計營業成本及費用 4 億 1,892 萬 4 千元，約佔預計營業收入之 96.67%。預計營業利益 1,441 萬 9 千元，約佔預計營業收入之 3.33%。預計營業外收入 411 萬 9 千元，約佔預計營業收入之 0.95%。預計營業外支出 126 萬 5 千元，約佔預計營業收入之 0.29%。預計稅前淨利 1,727 萬 3 千元，約佔預計營業收入之 3.99%。預計所得稅 290 萬 3 千元，約佔預計營業收入之 0.67%。預計稅後淨利 1,437 萬元，約佔營業收入之 3.32%。

吉興工程顧問股份有限公司

損益預計表

中華民國106年度

單位:新臺幣千元

前年度決算數(104)		科目	本年度預算數(106)		上年度預算數(105)		比較增(減)		說明
金額	%		金額	%	金額	%	金額	%	
447,149	100.00%	工程收入	433,343	100.00%					
427,764	95.67%	成本及費用	418,924	96.67%					
325,585	72.81%	工程直接成本	310,432	71.64%					
102,169	22.85%	管理費用	100,000	23.08%					
12,556	2.81%	銷售費用	15,000	3.46%					
7,454	1.67%	工程損失提列數	13,492	3.11%					
(20,000)	-4.47%	工程損失迴轉數	(20,000)	-4.62%					
19,385	4.33%	營業利益	14,419	3.33%					
		營業外收入(費用)							
3,789	0.85%	租金收入	3,899	0.90%					
534	0.12%	處分金融商品淨益	200	0.05%					
25	0.01%	利息收入	20	0.00%					
0	0.00%	利息支出	(162)	-0.04%					
(253)	-0.06%	處分固定資產損失	(350)	-0.08%					
560	0.13%	其他--淨額	(753)	-0.17%					
4,655	1.05%	營業外收入淨額	2,854	0.66%					
24,040	5.38%	稅前利益	17,273	3.99%					
3,924	0.88%	所得稅費用	2,903	0.67%					
20,116	4.50%	稅後純益	14,370	3.32%					

※本公司係自106年度起編列預算，故無105年度預算資料。

吉興工程顧問股份有限公司  
現金流量預計表  
中華民國106年度

單位:新臺幣千元

項 目	金 額		說 明
	小 計	合 計	
營運活動之現金流量			
純益	14,370		
折舊	2,745		
各項攤提	751		
提列(迴轉)呆帳損失	(49)		
處分備供出售金融資產淨益	(200)		
處分固定資產損失	350		
工程損失提列數	13,492		
工程損失迴轉數	(20,000)		
遞延所得稅	2,903		
營業資產及負債之淨變動			
應收帳款	13,243		
應計工程收入	(8,310)		
應收退稅款	(2)		
預收工程收入	(3,184)		
應付聯屬公司款項	(616)		
應付費用	20,199		
其他流動負債	(26)		
應付退休及離職金負債	(9,483)		
營運活動之淨現金流入		26,183	
投資活動之現金流量			
取得備供出售金融資產	(35,363)		
處分備供出售金融資產價款	25,046		
購置固定資產	(1,100)		
遞延費用增加	(900)		
投資活動之淨現金流出		(12,317)	
融資活動之現金流量			
短期解款	(10,000)		
發放現金股利	(1,500)		
融資活動之淨現金流出		(11,500)	
現金淨增加		2,366	
年初現金餘額		8,773	
年底現金餘額		11,139	

吉興工程顧問股份有限公司

股東權益變動預計表

中華民國106年度

單位:新臺幣千元

摘要	股本	保留盈餘		金融商品 未實現利益	合計
		法定公積	未分配盈餘		
106年1月1日餘額	253,100	49,488	65,089	766	368,443
盈餘分配					
法定公積		826	(826)		0
發放股票股利	6,000		(6,000)		0
發放現金股利			(1,500)		(1,500)
備供出售金融資產 評價損益之淨變動				(139)	(139)
106年度純益			14,370		14,370
106年12月31日餘額	259,100	50,314	71,133	627	381,174

吉興工程顧問股份有限公司

資產負債預計表

中華民國106年12月31日

單位:新臺幣千元

前年度(104) 決算數	摘要	本年度(106) 預計數	上年度(105) 預計數	比較增(減)
409,265	流動資產	374,189		
34,246	現金	11,139		
68,778	備供出售金融資產	59,703		
5,084	應收帳款-淨額	17,905		
294,776	應付工程收入-淨額	280,034		
2,632	應收退稅款	3,950		
666	遞延所得稅資產-流動	777		
3,083	預付款項及其他流動資產	681		
193,194	固定資產-淨額	190,550		
73,631	其他資產	67,227		
40,722	出租資產-淨額	39,217		
31,803	遞延所得稅資產-非流動	26,775		
1,106	遞延費用-淨額	1,235		
<b>676,090</b>	<b>資產合計</b>	<b>631,966</b>		
166,836	流動負債	147,793		
9,496	預收工程收入	4,265		
2,780	應付聯屬公司款項	2,360		
152,458	應付費用	138,832		
2,102	其他流動負債	2,336		
84,364	工程損失準備	61,889		
59,886	應計退休金及離職金負債	40,113		
969	存入保證金	997		
<b>312,055</b>	<b>負債合計</b>	<b>250,792</b>		
	股東權益			
238,300	股本	259,100		
124,815	保留盈餘	121,447		
920	金融資產未實現利益	627		
<b>364,035</b>	<b>股東權益合計</b>	<b>381,174</b>		
<b>676,090</b>	<b>負債及股東權益合計</b>	<b>631,966</b>		

※本公司係自106年度起編列預算，故無105年度預算資料。