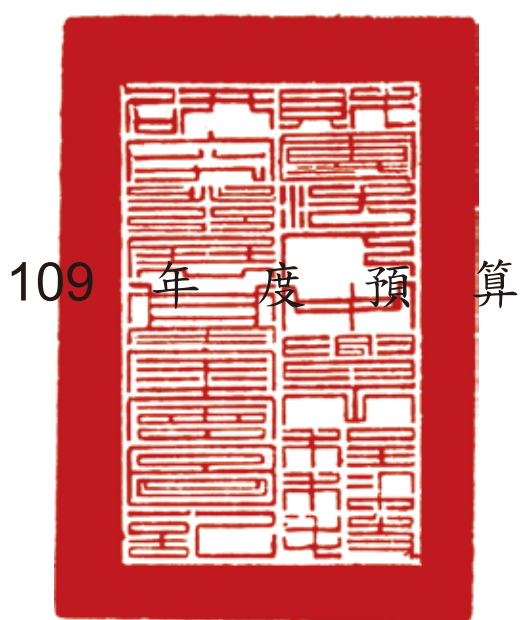


財團法人中興工程科技研究發展基金會



財團法人中興工程科技研究發展基金會編

財團法人中興工程科技研究發展基金會

目 次

總說明

一、財團法人概況1-1 至 1-3
二、工作計畫1-3 至 1-5
三、本年度預算概要1-5 至 1-6
四、前年度及上年度已過期間預算執行情形及成果概述	...1-6 至 1-10

主要表

一、收支營運預計表2-1
二、現金流量預計表2-2
三、淨值變動預計表2-3

明細表

一、收入明細表 3-1
二、支出明細表 3-2
三、不動產、廠房及設備暨投資性不動產投資明細表 3-3
四、轉投資明細表 3-4

參考表

一、資產負債預計表4-1
二、員工人數彙計表4-2
三、用人費用彙計表4-3

附錄：持股超過 50%之轉投資事業預算資料 5-1 至 5-9
-----------------------	-----------------

財團法人中興工程科技研究發展基金會

總 說 明

中華民國 109 年度

壹、財團法人概況

一、設立依據

財團法人中興工程科技研究發展基金會（以下簡稱本會）係由財團法人中興工程顧問社捐助之非營利財團法人，經奉教育部台（76）高字第 25295 號函准予成立，並於民國 76 年 6 月向台北地方法院完成財團法人登記。另於民國 105 年 7 月 18 日經商字第 10500054610 號函設立許可變更主管機關為經濟部。

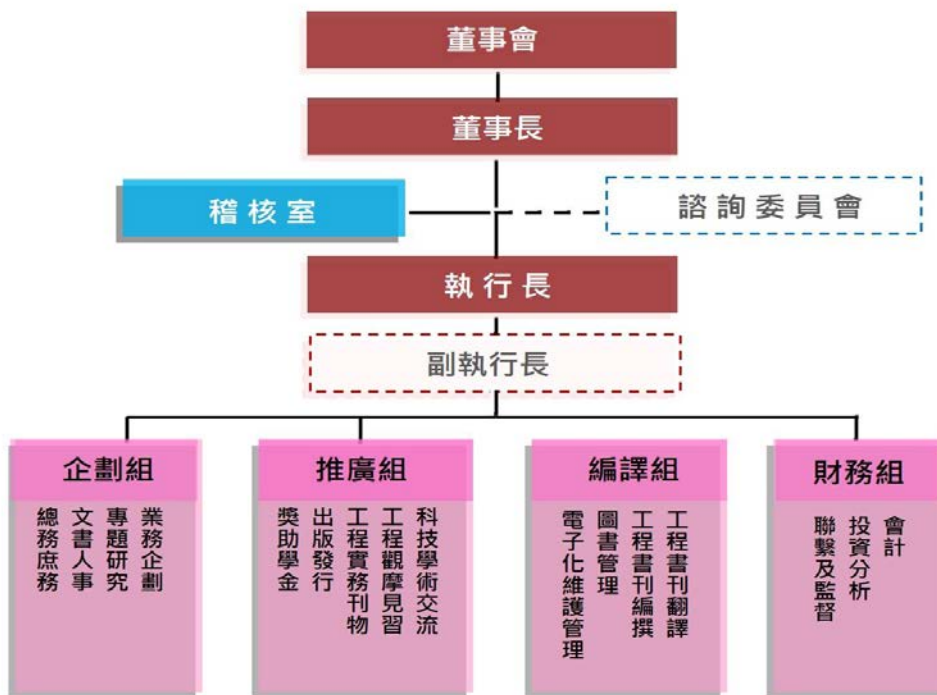
二、設立目的

本會以提升我國工程科技水準，配合國家政策，促進經濟建設之發展及科技之普及推廣為宗旨，依有關法令規定辦理下列業務：

- 1.水利、電力及土木工程科技之研究、交流及科技之普及推廣事項。
- 2.前款工程技術資訊之蒐集與書籍編譯事項。
- 3.相關工程領域人員之培育、獎勵事項。
- 4.其他符合本會設立宗旨之相關公益性事務。

三、組織概況

本會置執行長 1 人，綜理本會業務(副執行長 1 人，因成本樽節考量，未補)，下設企劃組、推廣組、編譯組及財務組分別掌理各項業務，詳細組織圖如下：



本會各單位詳細職掌如下：

一、企劃組：[1]掌理年度業務企劃、預算編列、專題研究及交辦事項。

[2]掌理公文文稿、文書收發與繕校、印信典守、檔案整理

與保管、人事、出納、財物採購管理、庶務等事項。

二、推廣組：掌理科技交流、演講或研討會、現地觀摩見習、獎助學金、

工程實務刊物、出版品印製發行及交辦事項。

三、編譯組:掌理工程技術書刊翻譯、工程技術書刊編撰、圖書管理、電子化建置維護及交辦事項。

四、財務組:掌理會計、投資分析、聯繫及監督等事項。

貳、工作計畫

本會本著提升我國水利、電力及土木工程科技水準，促進經濟建設發展之宗旨，依循多年來努力之方向，持續透過下列執行方式，以達到推廣工程科技資訊之目標：

- 刊行各類工程科技資訊書刊，提升工程知識水平。
- 透過工程科技學術交流，擴展工程科技視野。
- 採用重點獎勵，培育具潛力工程人才。
- 舉辦工程建設參研活動，吸取實務知能，期能學以致用。

計畫內容如下：

一、專題研究

為闡述相關工程技術之進展歷程，選擇不同之領域、主題，從宏觀之角度，就其回顧、發展現況、前瞻與展望等作泛論性之探討、研究與介紹。計畫研究之議題包括「多變量三階多項式常態轉換技術應用於水利工程之不確定性與可靠度分析」及「流域水砂管理」等相關議題。

二、工程技術書籍編撰

就值得介紹與推廣之工程技術與資訊，編撰各類書刊。計劃編撰之主題包括「工程人職涯應知法律」、「大甲河流域電力公路發展對經濟文化發展影響」(書名皆為暫定)及其他工程技術相關等主題。

三、工程技術書籍翻譯

選擇國外具參考實用價值之工程技術文獻，加以翻譯推介。計劃翻譯之主題包括「綜合泥砂管理計劃」（書名暫定）等工程技術書籍。

四、工程科技及學術交流活動

(一)學者專家專題演講及參訪交流

邀請國際知名具成就卓越者擔任講席(座)或學者專家作專題演講及參訪交流。計劃之主題包括水利、電力、土木工程建設與營運管理等主題。

(二)工程技術、學術演講或研討會

主辦、協辦或贊助相關單位共同辦理相關工程領域之技術或學術性演講或研討會。計劃之內容包括永續工程、環境、保育、天然災害防治等主題。

(三)工程實務校際專題演講

邀請相關工程領域具有實務經驗之專家，至各大專院校系所作專題演講，以期達到理論與實務結合及學以致用之目的。計劃之內容包括工程規劃、設計、施工、營運、維管、環保、永續、法律等主題。

(四)工程技術現地觀摩或研習

資助大專院校師生或相關工程師，赴國內、外施工中或已完成在營運管理中之重要工程，作現地觀摩或研習，以期增進對工程實務的認識及學習效果。計劃辦理之內容包括交通、水電、環境、永續等工程。

(五)國外考察、調研或研討會

贊助相關領域之學術及工程界人士參加國際研討會，並進行參訪與技術交流，以擴大視野及對相互間工程發展趨勢之瞭解。

(六)中興基金會之友聯誼會工程研討、論壇

促進聯誼會成員彼此及與本會間之互動與資訊分享，預定分區或聯合

舉辦研討、論壇、參訪等。

五、提供國內研究生獎助學金

(一)博士班研究生獎助學金

為培育具潛力工程人才，甄選提供國立大學相關系所博士班研究生獎助學金，鼓勵其安心從事相關工程領域學術並兼顧實務應用之研究。計劃提供之名額以不超過 8 名為原則。

(二)水利、電機及機械類科碩士班研究生獎助學金

為培育具潛力之水利、機電工程人才，提供國內水利、電機、機械類科碩士班研究生獎助學金，試辦期間以每年不超過 14 名為原則。

六、工程技術資料蒐集與彙整

持續辦理相關工程技術資料之蒐集、購置與建檔及資訊網站、知識管理系統之維護與管理等。

參、本(109)年度預算概要

一、收支營運概況

(一)本年度財務收入 2,540 萬 6 千元，較上年度預算數 2,345 萬 8 千元，增加 194 萬 8 千元，約 8.30%，主要係轉投資吉興公司之營運績效較佳所致。

(二)本年度勞務成本 1,910 萬元，較上年度預算數 1,730 萬 8 千元，增加 179 萬 2 千元，約 10.35%，主要係積極拓展本會業務所致。酌增專題研究 20 萬元，工程技術書籍翻譯與編撰增加計 100 萬元，獎助學金增編 39 萬 8 千元，技術資料之蒐置與建檔亦增加 28 萬 4 千元，另工程科技及學術交流活動微降 9 萬元。

(三)本年度管理費用 484 萬 8 千元，較上年度預算數 469 萬 2 千元，增加 15 萬 6 千元，主要係酌增各項行政事務費用所致。

二、現金流量概況

(一)業務活動之淨現金流出 937 萬 9 千元。

(二)投資活動之淨現金流出 20 萬元。

(三)現金及約當現金期初為 3,518 萬 6 千元，期末現金及約當現金 2,560 萬 7 千元，本期現金減少數為 957 萬 9 千元。

三、淨值變動概況

本年度期初淨值 5 億 8,517 萬 7 千元，增加本年度賸餘 145 萬 8 千元，及減少累積其他綜合餘絀 500 萬元，期末淨值為 5 億 8,163 萬 5 千元。

肆、前年度及上年度已過期間預算執行情形及成果概述

一、前(107)年度決算結果及成果概述

(一)決算結果：

- 1、財務收入決算數 2,879 萬 2 千元，較預算數 2,011 萬 2 千元，增加 868 萬元，達成率約 143.16%，主要係利息收入較預估增加，及轉投資吉興公司營運效益較預期為佳所致。
- 2、勞務成本決算數 1,296 萬元，較預算數 1,473 萬 5 千元，減少 177 萬 5 千元，動支率約 87.95%，主要係業務朝精簡方向推動所致。
- 3、管理費用決算數 379 萬 8 千元，較預算數 492 萬 4 千元，減少 112 萬 6 千元，約 77.13%，主因係力求擷節支出所致。
- 4、業務外支出決算數 741 萬 6 千元，係金融商品評價未實現之帳面損失 738 萬 9 千元，及處分固定資產之損失(汰換設備之殘值)2 萬 7 千元。

5、以上總收支相抵後，計賸餘 461 萬 8 千元，較預算數 45 萬 3 千元，增加 416 萬 5 千元，主要係轉投資吉興公司營運轉佳及儘量擷節支出所致。

(二)計畫執行成果概述：

本會 107 年度各項工作之執行成果如下：

1. 專題研究

委託台大水工試驗所辦理「水庫水砂管理操作對下游河道水環境影響研究」(委辦期間 107.07.26~108.07.25)

2. 工程技術書籍編撰

已完成編撰出版並分送有關單位、學校及工程界參考者一冊：

「自主防災 家園常在—台灣天然災害潛勢資訊公開與自主防災」
(107.07 出版)

編撰中之工程書籍三冊：

「水與生活的故事」

「工程人職涯應知法律」

「電從哪裡來?!」

3. 工程技術書籍翻譯

已完成翻譯出版並分送有關單位、學校及工程界參考者一冊：

「向低碳社會挑戰的土木工程」 (107.02 出版)

翻譯中之書籍一冊：

「日本公路橋標準規範及解說— V 耐震設計篇」

4. 工程科技及學術交流活動

(1)贊助各種演講會或研討會 9 場次

(2)工程技術現地參訪交流 4 場次

①「蘭陽河流域整治觀摩暨研討活動」(107.03.22)

②共同主辦「2018年海外來台留學生工程研習營」(107.07.17~19)

③共同主辦「2018新世代工程設計研習營」(107.08.07~09)

④「大甲溪發電廠與大甲河流域綜合治理觀摩研討活動」

(107.11.14)

(3)國際交流 2 場次

①日本黑部川水力發電設施及排砂操作考察暨京都大學防災研究所國際交流 (107.10.01~05)

②臺灣及日本發電水庫防淤操作國際交流會 (107.12.10~14)

(4)工程實務校際專題演講 26 場次

學校系所	主講題目	主講人
交大土木系 107.01.05	工程倫理概述、守則與解說	台大水工試驗所 李方中研究員
成大土木系 107.03.02	離岸風力發電之場址調查與基礎設計	中興社地工中心 譚志豪組長
中央環工所 107.03.05	製作一份讓老闆直接點頭的專業簡報	台灣電力公司 陳永祥特助
中央環工所 107.03.12	成功簡報表達技巧	中興社企劃推廣處 陳吉隆高級工程師
中興土環系 107.03.14	土壤及地下水污染整治先進技術及應用案例介紹	業興公司 潘時正總經理
中興土環系 107.03.21	應用生物炭於污染土壤之復育與改良	創聚環境管理公司 蔡婉楹資深經理
成大土木系 107.03.21	台灣地區巨積混凝土工程實務	中興公司 廖同柏高等顧問
中興土木系 107.03.26	3D BIM 及視覺化技術在工程上的應用	中興公司研發資訊部 周頌安協理
中興土木系 107.03.29	工程界走向海外的機會及條件	中國工程師學會 杜俊副秘書長
交大環工所 107.04.13	污廢水處理與水資源再利用	環興公司水工部 陳立儒經理
交大土木系 107.04.25	從 101 大樓談高層建築施工	遠揚建設公司 林泰煌顧問
成大土木系 107.05.18	台灣的地質與地震	氣象局地震測報中心 郭鎧紋前主任

台大環工所 107.06.04	廢污水回收與再生	中興社環研中心 黃欣栩組長
台科大營建系 107.06.05	3D BIM 及視覺化技術在工程上的 應用	中興公司研發資訊部 周頌安協理
中興土環系 107.09.12	成功簡報表達技巧	中興社企劃推廣處 陳吉隆高級工程師
成大水利系 107.09.18	曾文水庫防淤工程推動實務	經濟部水利署 林元鵬副總工程司
成大水利系 107.09.25	永續水資源工程	中興社 陳仲賢執行長
中興土環系 107.09.26	我國土壤及地下水污染現況	業興公司 潘時正總經理
中興環工系 107.10.05	大數據與 AI 時代對於工程顧問業 從業人員的挑戰	中興社環研中心 朱敬平副主任
中興土木系 107.10.08	生涯規劃、勤勞敬業、溝通協調	中興社 陳仲賢執行長
中興土木系 107.10.11	大數據與 AI 時代對於工程顧問業 從業人員的挑戰	中興社環研中心 朱敬平副主任
中央環工所 107.10.15	人類能源使用的過程，再生能源 及臺灣能源發展的策略	行政院 黃金山顧問
中興環工系 107.10.19	推動區域能資源鏈結與創造循環 經濟	中興社環研中心 黃欣栩組長
中央環工所 107.10.22	核廢料管理(處理、貯存、運輸、 最終處置等)	核能科技協進會 李清山董事
台大環工所 107.10.25	永續水資源工程	中興社 陳仲賢執行長
中央環工所 107.10.29	發電廠環保生態作法-以林口電廠 為例	台電林口發電廠 周如卿副廠長

(5)提供國內大學研究生獎助學金

①博士班研究生獎助學金

107 學年度博士班研究生獎助學金獲獎博士生共 9 位，本獎助學金每人每月 2 萬 5 千元，全學年 30 萬元

②電機機械類科碩士班研究生獎助學金

107 學年度電機機械類碩士班研究生獎助學金獲獎碩士生共 6 位，本獎助學金每人每月 5 千元，全學年 6 萬元

第一學期獎助學金之頒發已於 107 年 11 月 28 日，中興工程顧問社舉行之中興工程集團 107 學年度上學期獎學金頒獎典禮發予各

受獎同學。

二、上(108)年度已過期間預算執行情形(截至 108 年 6 月 30 日止)

- (一) 財務收入執行數 238 萬 4 千元，較預算數 2,345 萬 8 千元，減少 2,107 萬 4 千元，執行率約 10.16%，主要係債券等利息收入大部分於下半年度入帳，及為符合財團法人法財產運用之相關規定，而逐漸調整本會理財資產配置而發生之投資收入不如預期，另採權益法之長期投資贖餘於年底入帳所致。
- (二) 勞務成本執行數 710 萬 5 千元，較預算數 1,730 萬 8 千元，減少 1,020 萬 3 千元，執行率約 41.05%，主要係部分業務活動按進度尚未執行所致。
- (三) 管理費用執行數 195 萬 4 千元，較預算數 469 萬 2 千元，減少 273 萬 8 千元，執行率約 41.64%，主要係部分費用集中於年底發生所致。
- (四) 業務外支出執行數 9 千元乃處分固定設備損失(即汰換設備之殘值)。
- (五) 以上收支相抵後，計短絀 668 萬 4 千元，較預算數 145 萬 8 千元，減少 814 萬 2 千元，主要係收入尚未完全臚列所致。

財團法人中興工程科技研究發展基金會

收支營運預計表

中華民國 109 年度

單位：新臺幣千元

前年度決算數		項 目	本年度預算數		上年度預算數		比較增(減)數		說明
金額	%		金額	%	金額	%	金額	%	
28,792	100.00	收入	25,406	100.00	23,458	100.00	1,948	8.30	
28,792	100.00	業務外收入	25,406	100.00	23,458	100.00	1,948	8.30	
28,792	100.00	財務收入	25,406	100.00	23,458	100.00	1,948	8.30	
24,174	83.96	支出	23,948	94.26	22,000	93.78	1,948	8.85	
16,758	58.20	業務支出	23,948	94.26	22,000	93.78	1,948	8.85	
12,960	45.01	勞務成本	19,100	75.18	17,308	73.78	1,792	10.35	
3,798	13.19	管理費用	4,848	19.08	4,692	20.00	156	3.32	
7,416	25.76	業務外支出	0		0		0		
7,389	25.66	財務費用	0	-	0	-	0		
27	0.09	其他業務外支出	0	-	0	-	0		
4,618	16.04	本期賸餘(短絀)	1,458	5.74	1,458	6.22	0	0.00	

註：本期其他綜合餘絀—備供出售金融資產未實現餘絀之前年度決算數-7,637千元，本年度預算數-5,000千元。

財團法人中興工程科技研究發展基金會
現金流量預計表
中華民國 109 年度

單位：新臺幣千元

項 目	預算數	說明
業務活動之現金流量		
稅前賸餘(短絀)	1,458	
利息股利之調整	(13,821)	
未計利息股利之稅前賸餘(短絀)	(12,363)	
調整非現金項目		
採權益法認列之投資賸餘	(15,887)	
依權益法之現金股利	4,550	
折舊費用	500	
未計利息股利之現金流入(流出)	(23,200)	
收取利息	8,019	
收取股利	5,802	
業務活動之淨現金流入(流出)	(9,379)	
投資活動之現金流量		
汰換什項設備	(200)	
投資活動之淨現金流入(流出)	(200)	
現金及約當現金之淨增(淨減)	(9,579)	
期初現金及約當現金	35,186	
期末現金及約當現金	25,607	

財團法人中興工程科技研究發展基金會

淨值變動預計表

中華民國 109 年度

單位：新臺幣千元

項 目	上年度餘額	本年度增(減)數	截至本年度餘額	說明
基金	346,446		346,446	
創立基金	20,000		20,000	
捐贈基金	31,000		31,000	
其他基金	295,446		295,446	
累積餘絀	236,810	1,458	238,268	
累積賸餘	236,810	1,458	238,268	本期賸餘轉入
淨值其他項目	1,921	(5,000)	(3,079)	
累積其他綜合餘絀	1,921	(5,000)	(3,079)	備供出售資產評價(未實現)損失
合計	585,177	(3,542)	581,635	

財團法人中興工程科技研究發展基金會

收入明細表

中華民國 109 年度

單位：新臺幣千元

前年度決算數	項目名稱	本年度預算數	上年度預算數	說明
28,792	業務外收入	25,406	23,458	
28,792	財務收入	25,406	23,458	
8,450	利息收入	8,019	8,019	依存款、固定配息收益等概估
17,048	投資賸餘-長期	15,887	13,939	依轉投資公司收益估
3,294	投資賸餘-短期	1,500	1,500	依投資理財概估
28,792	總計	25,406	23,458	

財團法人中興工程科技研究發展基金會

支出明細表

中華民國 109 年度

單位：新臺幣千元

前年度 決算數	項 目 名 稱	本年度預算數	上年度預算數	說明
16,758	業務支出	23,948	22,000	1、勞務成本本年度預算數 1,910 萬元，較上年度預算數 1,730 萬 8 千元，增加 179 萬 2 千元，主要係隨收入之增加而積極擴展各項會務。因而酌增專題研究 20 萬元，工程技術書籍翻譯與編撰增加計 100 萬元，獎助學金增編 39 萬 8 千元，技術資料之蒐置與建檔亦增加 28 萬 4 千元，另工程科技及學術交流活動微降 9 萬元。
12,960	勞務成本	19,100	17,308	
971	專題研究	2,500	2,300	
1,386	工程技術書籍翻譯	1,340	945	
1,775	工程技術書籍編撰	2,430	1,825	
3,395	工程科技及學術交流活動	6,106	6,196	
3,480	提供國內研究生獎助學金	4,448	4,050	
577	圖書及工程技術資料之蒐集購置與建檔	724	440	
1,376	其他業務活動	1,552	1,552	
3,798	管理費用	4,848	4,692	
2,102	人事費用	2,336	2,299	
1,696	辦公(行政)費用	2,512	2,393	
7,416	業務外支出	0	0	
7,389	財務費用	0	0	
7,389	投資短絀	0	0	
27	其他業務外支出	0	0	
27	固定資產處分損失	0	0	
24,174	總計	23,948	22,000	2、管理費用本年度預算數 484 萬 8 千元，較上年度預算數 469 萬 2 千元，增加 15 萬 6 千元，主要係隨物價上漲而酌增各項行政事務費用所致。

財團法人中興工程科技研究發展基金會

不動產、廠房及設備暨投資性不動產投資明細表

中華民國 109 年度

單位：新臺幣千元

項 目	本年度預算數	說明
不動產、廠房及設備		
什項設備	200	因業務實際需要汰換電腦設備等
合計	200	

財團法人中興工程科技研究發展基金會

轉投資明細表

中華民國 109 年度

單位：新臺幣千元

投資事業名稱	本年度 增(減)數	累計投資淨額	持股比例	說明
吉興工程顧問股份有限公司	11,337	286,723	65%	1. 期初金額 275,386 千元 2. 加:採權益法認列收益 15,887 千元 3. 減:現金股利 4,550 千元
總計	11,337	286,723	65%	

財團法人中興工程科技研究發展基金會

資產負債預計表

中華民國 109 年 12 月 31 日

單位:新臺幣千元

107年(前年)12月 31日實際數	項 目	109年12月31日 預計數	108年12月31日 預計數	比較增(減)數
	流動資產			
44,484	現金	25,607	35,186	(9,579)
230,153	流動金融資產	236,103	241,103	(5,000)
1,747	應收款項	2,866	2,866	0
28	預付款項	54	54	0
2	其他流動資產	0	0	0
276,414	流動資產合計	264,630	279,209	(14,579)
	投資、長期應收款、貸款及準備金			
263,418	採權益法之投資	286,723	275,386	11,337
263,418	投資、長期應收款、貸款及準備金合計	286,723	275,386	11,337
	不動產、廠房及設備			
26,462	土地	26,462	26,462	0
12,049	房屋及建築	12,049	12,049	0
718	什項設備	1,027	827	200
(5,695)	累計折舊	(6,664)	(6,164)	(500)
33,534	不動產、廠房及設備合計	32,874	33,174	(300)
38	其他資產	38	38	0
38	什項資產	38	38	0
573,404	資產合計	584,265	587,807	(3,542)
	流動負債			
2,593	應付款項	2,600	2,600	0
24	其他流動負債	30	30	0
2,617	流動負債合計	2,630	2,630	0
2,617	負債合計	2,630	2,630	0
346,446	基金	346,446	346,446	0
20,000	創立基金	20,000	20,000	0
31,000	捐贈基金	31,000	31,000	0
295,446	其他基金	295,446	295,446	0
235,352	累積餘絀	238,268	236,810	1,458
235,352	累積賸餘	238,268	236,810	1,458
(11,011)	淨值其他項目	(3,079)	1,921	(5,000)
(11,011)	累積其他綜合餘絀	(3,079)	1,921	(5,000)
570,787	淨值合計	581,635	585,177	(3,542)
573,404	負債及淨值合計	584,265	587,807	(3,542)

財團法人中興工程科技研究發展基金會

員工人數彙計表

中華民國 109 年度

單位：人

職類(稱)	本年度員額 預計數	說明
執行長	1	
組長	2	
助理研究員	1	
秘書(專員)	3	
辦事員	1	
兼職人員	1	
總計	9	

財團法人中興工程科技研究發展基金會
 用人費用彙計表
 中華民國 109 年度

單位：新臺幣千元

項目名稱\ 職類(稱)	薪資	超時工 作報酬	津貼	獎金	退休、卹償 金及資遣費	分擔保 險費	福利費	其他	總計
董監事	-	-	-	-	-	-	-	780	780
職員	5,502	60	-	1,566	624	700	320	-	8,772
總計	5,502	60	-	1,566	624	700	320	780	9,552

吉興工程顧問股份有限公司

109 年度預算

吉興工程顧問股份有限公司 編

吉興工程顧問股份有限公司

目次

中華民國 109 年度預算

壹、概況

一、設立依據.....	5-3
二、設立目的.....	5-3
三、組織概況.....	5-3 至 5-4

貳、營運方針及本(109)年預算概要

一、營運方針.....	5-5
二、本(109)年預算概要.....	5-5

參、主要報表

一、綜合損益預計表	5-6
二、現金流量預計表	5-7
三、權益變動預計表	5-8
四、資產負債預計表	5-9

壹、概況

一、設立依據

吉興工程顧問股份有限公司(GIBSIN Engineers, Ltd.)以下稱「本公司」創設於一九七九年四月，是國內的財團法人中興工程顧問社(Sinotech Engineering Consultants, Inc.)與美國吉爾工程顧問公司(Gibbs & Hill, Inc.)所聯合投資設立。

四十年來，兩家法人投資機構已因改組或兼併，迄今分別變更為國內的財團法人中興工程科技研究發展基金會(Sinotech Foundation for Research and Development of Engineering Sciences and Technologies)及美國 AECOM 公司(AECOM Energy & Construction, Inc.)。

二、設立目的

本公司成立之初係以國人自力辦理火力發電工程規劃設計為目標，引進國外先進火力發電設計技術，進行有組織有系統的技術移轉，主要工作為承辦火力電廠整廠研究及規劃設計等工程技術服務工作，其中包含傳統火力電廠及複循環發電機組，燃料包括煤、油及天然氣。由於技術移轉成功以及 40 年來之不斷努力，本公司目前除電廠規劃設計工程外，並將業務擴展到一般工業、石化、環保、交通及再生能源利用的領域，已成為一個多元化之工程顧問公司，冀望能為國家社會的建設做更多的貢獻。

三、組織概況

(一) 營業範圍說明：

本公司屬工程技術顧問業，其營業範圍如下：

1. 慣常火力電廠(燃煤、燃油、燃氣)
2. 氣渦輪及複循環電廠
3. 汽電共生廠
4. 資源回收電廠(焚化爐)
5. 再生能源電廠

(二) 本公司組織概況：

1. 目前本公司約有 300 位各類專業技術與管理人才，其中近九成員工為結構、大地、建築、機械、管線、電氣、儀控、環境工程、專案管理、財經、施工監造及資訊系統等領域的專業菁英。
2. 本公司董事長對內為董事會主席，對外代表公司，總經理綜理公司一切業務，為公司主要執行主管，全權負責公司之重要事項。下置副總經理二人、協理三人，辦理所指定業務。

本公司分設十三個部門，其相關業務分由副總經理及協理督導。

3. 本公司設置下列各部門或單位，分別掌理有關業務：

- (1) 機械部
- (2) 電氣部
- (3) 儀控部
- (4) 土木部
- (5) 環工部
- (6) 電腦中心
- (7) 計畫部
- (8) 業務部
- (9) 採購合約部
- (10) 工務部
- (11) 行政部
- (12) 財務人事部
- (13) 品保部

貳、營運方針及本(109)年預算概要

一、營運方針

除兢兢業業於電力專業之顧問角色外，本公司更以尊重制度、堅持品質、顧客滿意與永續經營四大政策為方針，致力於專業創新與強化技術等管理方式以提昇公司之營運能量，更期許自己不以成為國內同業之翹首為滿足，而以立足台灣放眼天下為同仁努力之目標。主要營運方針說明如下：

(一) 尊重制度與堅持品質

本公司自創立以來，經全體同仁及經營階層努力不懈，已儼然發展成為一個全方位之工程顧問公司。成立以來，除了仍持續保有電廠規劃設計之專業外，並以持續創造良好之工作環境與提升工程技術水準，期使承攬各項專案之品質均能遵照顧客導向與符合相關法規的要求。

(二) 顧客滿意與永續經營

此外，由於技術嫻熟且品質與實績均獲多方肯定，加以國外部份區域用電激增造成廣大電力專案市場需求，本公司近年來更不斷嘗試以合作方式，結合國外大型知名顧問公司及營造公司，參與各地區電廠興建之規劃設計標案，試圖跨足海外電力市場，以達成永續經營之全球化目標。

二、本(109)年預算概要

本公司 109 年度預計營業收入 4 億 3,157 萬 2 千元。預計營業成本及費用 4 億 304 萬 1 千元，約佔預計營業收入之 93.39%。預計營業利益 2,853 萬 1 千元，約佔預計營業收入之 6.61%。預計營業外收益及費損 199 萬 7 千元，約佔預計營業收入之 0.46%。預計稅前淨利 3,052 萬 8 千元，約佔預計營業收入之 7.07%。預計所得稅 608 萬 6 千元，約佔預計營業收入之 1.41%。預計稅後淨利 2,444 萬 2 千元，約佔營業收入之 5.66%。

吉興工程顧問股份有限公司

綜合損益預計表

中華民國109年度

單位:新臺幣千元

前年度決算數(107)		科目	本年度預算數(109)		上年度預算數(108)		比較增(減)		說明
金額	%		金額	%	金額	%	金額	%	
513,501	100.00%	工程收入	431,572	100.00%	522,047	100.00%	(90,475)	-17.33%	
487,787	95.00%	成本及費用	403,041	93.39%	497,710	95.34%	(94,669)	-19.02%	
346,048	67.39%	工程直接成本	261,449	60.58%	356,595	68.31%	(95,146)	-26.68%	
103,158	20.09%	管理費用	110,000	25.49%	114,000	21.84%	(4,000)	-3.51%	
22,169	4.32%	銷售費用	17,000	3.94%	13,000	2.49%	4,000	30.77%	
17,850	3.48%	工程損失提列數	17,301	4.01%	20,788	3.98%	(3,487)	-16.77%	
(1,438)	-0.28%	工程損失迴轉數	(2,709)	-0.63%	(6,673)	-1.28%	3,964	-59.40%	
25,714	5.00%	營業利益	28,531	6.61%	24,337	4.66%	4,194	17.23%	
		營業外收益及費損							
3,971	0.77%	其他收入	3,178	0.74%	3,917	0.75%	(739)	-18.87%	
(1,310)	-0.26%	其他利益及損失	(1,073)	-0.25%	(953)	-0.18%	(120)	12.59%	
(842)	-0.16%	財務成本	(108)	-0.03%	(524)	-0.10%	416	-79.39%	
1,819	0.35%	營業外收益及費損合計	1,997	0.46%	2,440	0.47%	(443)	-18.16%	
27,533	5.35%	稅前淨利	30,528	7.07%	26,777	5.13%	3,751	14.01%	
1,305	0.25%	所得稅費用	6,086	1.41%	5,332	1.02%	754	14.14%	
26,228	5.10%	本年度淨利	24,442	5.66%	21,445	4.11%	2,997	13.98%	
		其他綜合損益							
88	0.02%	備供出售金融資產未實現損益	0	0.00%	(33)	-0.01%	33	-100.00%	
26,316	5.12%	本期綜合損益總額	24,442	5.66%	21,412	4.10%	3,030	14.15%	

吉興工程顧問股份有限公司
現金流量預計表
中華民國109年1月1日至12月31日

單位：新臺幣千元

項 目	金 額		說 明
	小 計	合 計	
營運活動之淨現金流量			
本年度稅前淨利	30,528		
收益費損項目			
迴轉呆帳損失	(329)		
折舊費用	3,812		
攤銷費用	2,359		
財務成本	108		
利息收入	(20)		
處分及報廢不動產、廠房及設備損失	420		
處分備供出售金融資產淨利益	(100)		
工程損失提列數	17,301		
工程損失迴轉數	(2,709)		
租金收入	(8)		
資產及負債之淨變動數			
應收帳款—淨額	3,768		
應計工程收入—淨額	29,258		
應付成本及費用	(28,020)		
預收工程收入	462		
應付退休及離職金負債	(24,980)		
營運產生之現金流入		31,850	
支付之利息		(100)	
支付之所得稅		(8,888)	
營運活動之淨現金流入		22,862	
投資活動之現金流量			
收取之利息	20		
取得備供出售金融資產	(6,000)		
處分備供出售金融資產價款	31,080		
取得不動產、廠房及設備	(6,200)		
購置無形資產	(6,200)		
投資活動之淨現金流入		12,700	
籌資活動之現金流量			
短期借款減少	(15,000)		
存入保證金增加	720		
支付股利	(7,000)		
籌資活動之淨現金流出		(21,280)	
本期現金增加數		14,282	
期初現金餘額		9,076	
期末現金餘額		23,358	

吉興工程顧問股份有限公司

權益變動預計表

中華民國109年1月1日至12月31日

單位:新臺幣千元

摘要	股本	保留盈餘		其他權益項目	權益總額
		法定盈餘公積	未分配盈餘	金融商品 未實現利益	
109年1月1日餘額	281,500	51,987	89,395	788	423,670
108年盈餘指撥及分配					
法定公積		2,145	(2,145)		0
股票股利	12,500		(12,500)		0
現金股利			(7,000)		(7,000)
109年度淨利			24,442		24,442
109年度其他綜合損益				0	0
109年12月31日餘額	294,000	54,132	92,192	788	441,112

吉興工程顧問股份有限公司

資產負債預計表

中華民國109年12月31日

單位:新臺幣千元

前年度(107) 決算數	摘 要	本年度(109) 預計數	上年度(108) 預計數	比較增(減)
475,758	流動資產	428,263	469,693	(41,430)
10,096	現金	23,358	9,076	14,282
54,155	備供出售金融資產	32,069	57,049	(24,980)
33,863	應收帳款-淨額	32,354	36,085	(3,731)
362,971	應計工程收入-淨額	332,917	361,884	(28,967)
9,355	應收帳款-關係人	0	0	0
0	本期所得稅資產	1,966	0	1,966
4,804	預付款項	5,145	5,145	0
514	其他流動資產	454	454	0
262,158	非流動資產	267,032	265,957	1,075
189,239	不動產、廠房及設備	196,835	194,114	2,721
38,464	投資性不動產	36,959	37,711	(752)
1,184	無形資產	7,054	2,164	4,890
28,249	遞延所得稅資產	23,258	27,994	(4,736)
5,022	其他非流動資產	2,926	3,974	(1,048)
737,916	資產總計	695,295	735,650	(40,355)
216,593	流動負債	125,449	173,578	(48,129)
39,000	短期借款	0	15,000	(15,000)
1,940	應付帳款-關係人	1,940	1,940	0
6,425	預收工程收入	7,931	7,469	462
164,729	應付成本及費用	113,501	141,520	(28,019)
2,033	本期所得稅負債	0	5,572	(5,572)
2,466	其他流動負債	2,077	2,077	0
116,065	非流動負債	128,734	138,402	(9,668)
61,066	負債準備-非流動	96,062	81,470	14,592
54,952	應付退休金及離職金負債	31,905	56,885	(24,980)
47	存入保證金	767	47	720
332,658	負債總計	254,183	311,980	(57,797)
	權益			
269,500	股本	294,000	281,500	12,500
134,937	保留盈餘	146,324	141,382	4,942
821	其他權益	788	788	0
405,258	權益總計	441,112	423,670	17,442
737,916	負債及權益總計	695,295	735,650	(40,355)

