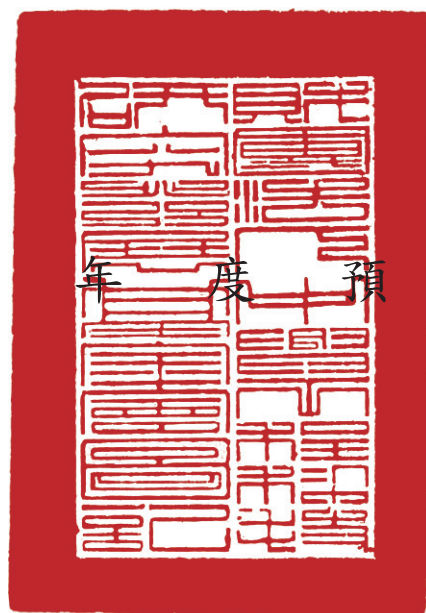


財團法人中興工程科技研究發展基金會

110



年 度 預

算

財團法人中興工程科技研究發展基金會編

# 財團法人中興工程科技研究發展基金會

## 目 次

### 總說明

一、財團法人概況	.....1-1 至 1-3
二、工作計畫	.....1-3 至 1-5
三、本年度預算概要	.....1-5 至 1-6
四、前年度及上年度已過期間預算執行情形及成果概述...	1-6 至 1-10

### 主要表

一、收支營運預計表	.....2-1
二、現金流量預計表	.....2-2
三、淨值變動預計表	.....2-3

### 明細表

一、收入明細表	..... 3-1
二、支出明細表	..... 3-2
三、不動產、廠房及設備暨投資性不動產投資明細表.....	3-3
四、轉投資明細表	..... 3-4

### 參考表

一、資產負債預計表	.....4-1
二、員工人數彙計表	.....4-2
三、用人費用彙計表	.....4-3

附錄：持股超過 50%之轉投資事業預算資料	..... 5-1 至 5-9
-----------------------	-----------------



# 財團法人中興工程科技研究發展基金會

## 總 說 明

中華民國 110 年度

### 壹、財團法人概況

#### 一、設立依據

財團法人中興工程科技研究發展基金會（以下簡稱本會）係由財團法人中興工程顧問社捐助之非營利財團法人，經奉教育部台（76）高字第 25295 號函准予成立，並於民國 76 年 6 月向台北地方法院完成財團法人登記。另於民國 105 年 7 月 18 日經商字第 10500054610 號函設立許可變更主管機關為經濟部。

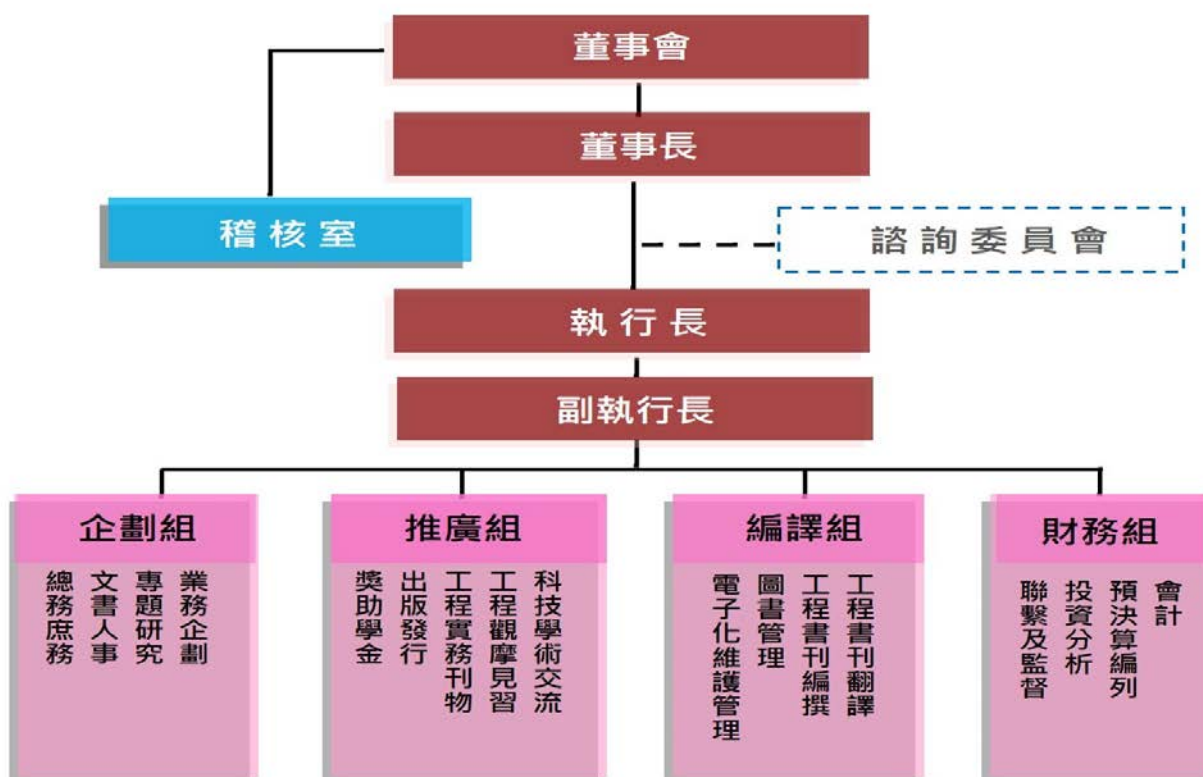
#### 二、設立目的

本會以提升我國工程科技水準，配合國家政策，促進經濟建設之發展及科技之普及推廣為宗旨，依有關法令規定辦理下列業務：

1. 水利、電力及土木工程科技之研究、交流及科技之普及推廣事項。
2. 前款工程技術資訊之蒐集與書籍編譯事項。
3. 相關工程領域人員之培育、獎勵事項。
4. 其他符合本會設立宗旨之相關公益性事務。

#### 三、組織概況

本會置執行長 1 人，綜理本會業務(副執行長 1 人，因成本擲節考量，未補)，  
 下設企劃組、推廣組、編譯組及財務組分別掌理各項業務，詳細組織圖如下：



本會各單位詳細職掌如下：

- 一、 企劃組: [1]掌理年度業務企劃、專題研究及交辦事項。  
 [2]掌理公文文稿、文書收發與繕校、印信典守、檔案整理  
 與保管、人事、出納、財物採購管理、庶務等事項。
- 二、 推廣組:掌理科技交流、演講或研討會、現地觀摩見習、獎助學金、  
 工程實務刊物、出版品印製發行及交辦事項。
- 三、 編譯組:掌理工程技術書刊翻譯、工程技術書刊編撰、圖書管理、  
 電子化建置維護及交辦事項。

四、財務組:掌理會計、投資分析、預決算編列、聯繫及監督等事項。

## 貳、工作計畫

本會本著提升我國水利、電力及土木工程科技水準，促進經濟建設發展之宗旨，依循多年來努力之方向，持續透過下列執行方式，以達到推廣工程科技資訊之目標：

- 刊行各類工程科技資訊書刊，提升工程知識水平。
- 透過工程科技學術交流，擴展工程科技視野。
- 採用重點獎勵，培育具潛力工程人才。
- 舉辦工程建設參研活動，吸取實務知能，期能學以致用。

計畫內容如下：

### 一、專題研究

為闡述相關工程技術之進展歷程，選擇不同之領域、主題，從宏觀之角度，就其回顧、發展現況、前瞻與展望等作泛論性之探討、研究與介紹。計畫研究之議題包括「水庫防淤操作對下游河道防洪及水砂運移之影響與對策研擬」及流域水砂管理等相關議題。

### 二、工程技術書籍編撰

就值得介紹與推廣之工程技術與資訊，編撰各類書刊及拍攝工程建設紀錄片。計畫編撰「大甲溪流域百年足跡」、「自來水的小故事」(書名皆為暫定)、流域綜合治理紀錄片等主題。

### 三、工程技術書籍翻譯

選擇國外具參考實用價值之工程技術文獻，加以翻譯推介。計畫翻譯之主題包括「水力發電的價值」及「日本公路隧道維護管理」(書名皆為暫定)等工程技術書籍。

#### 四、工程科技及學術交流活動

##### (一)學者專家專題演講及參訪交流

邀請國際知名具成就卓越者擔任講席(座)或學者專家作專題演講及參訪交流。計劃之主題包括水利、電力、土木工程建設與營運管理等主題。

##### (二)工程技術、學術演講或研討會

主辦、協辦或贊助相關單位共同辦理相關工程領域之技術或學術性演講或研討會。計劃之內容包括永續工程、環境、保育、天然災害防治等主題。

##### (三)工程實務校際專題演講

邀請相關工程領域具有實務經驗之專家，至各大專院校系所作專題演講，以期達到理論與實務結合及學以致用之目的。計劃之內容包括工程規劃、設計、施工、營運、維管、環保、永續、法律等主題。

##### (四)工程技術現地觀摩或研習

資助大專院校師生或相關工程師，赴國內、外施工中或已完成在營運管理中之重要工程，作現地觀摩或研習，以期增進對工程實務的認識及學習效果。計劃辦理之內容包括交通、水電、環境、永續等工程。

##### (五)國外考察、調研或研討會

贊助相關領域之學術及工程界人士參加國際研討會，並進行參訪與技術交流，以擴大視野及對相互間工程發展趨勢之瞭解。

##### (六)中興基金會之友聯誼會工程研討、論壇

促進聯誼會成員彼此及與本會間之互動與資訊分享，預定分區或聯合舉辦研討、論壇、參訪等。

#### 五、提供國內研究生獎助學金

### (一)博士班研究生獎助學金

為培育具潛力工程人才，甄選提供國立大學相關系所博士班研究生獎助學金，鼓勵其安心從事相關工程領域學術並兼顧實務應用之研究。計劃提供之名額以不超過 10 名為原則。

### (二)水利、電機及機械類科碩士班研究生獎助學金

為培育具潛力之水利、機電工程人才，提供國內水利、電機、機械類科碩士班研究生獎助學金，計劃提供之名額以每年不超過 14 名為原則。

## 六、工程技術資料蒐集與彙整

持續辦理相關工程技術資料之蒐集、購置與建檔及資訊網站、資通訊安全之維護與管理等。

## 參、本(110)年度預算概要

### 一、收支營運概況

(一) 本年度財務收入 2,678 萬 7 千元，較上年度預算數 2,540 萬 6 千元，增加 138 萬 1 千元，增加 5.44%，主要係轉投資吉興公司之營運績效較佳所致。

(二) 本年度勞務成本 2,109 萬 3 千元，較上年度預算數 1,910 萬元，增加 199 萬 3 千元，增加 10.43%，主要係積極拓展本會業務，其中以工程技術書籍翻譯與編撰增加計 199 萬 1 千元為主所致。

(三) 本年度管理費用 507 萬 1 千元，較上年度預算數 484 萬 8 千元，增加 22 萬 3 千元，主要係隨物價增加而酌增各項行政事務費用所致。

### 二、現金流量概況

(一) 業務活動之淨現金流出 1,038 萬 2 千元。



(二) 投資活動之淨現金流入 778 萬 2 千元。

(三) 現金及約當現金期初為 5,310 萬元，期末現金及約當現金 5,050 萬元，本期現金減少數為 260 萬元。

### 三、淨值變動概況

本年度期初淨值 5 億 8,989 萬 1 千元，增加本年度賸餘 62 萬 3 千元，及減少累積其他綜合餘絀 43 萬 3 千元，期末淨值為 5 億 9,008 萬 1 千元。

## 肆、前年度及上年度已過期間預算執行情形及成果概述

### 一、前(108)年度決算結果及成果概述

#### (一) 決算結果：

- 1、財務收入決算數 4,531 萬 1 千元，較預算數 2,345 萬 8 千元，增加 2,185 萬 3 千元，達成率 193.16%，主要係處分債券收益較預估增加，及轉投資吉興公司營運效益較預期為佳所致。
- 2、勞務成本決算數 2,261 萬 1 千元，較預算數 1,730 萬 8 千元，增加 530 萬 3 千元，動支率 130.64%，主要係業務隨收入提升而積極增加專題研究 243 萬 2 千元及工程技術書籍編撰 210 萬 3 千元所致。
- 3、管理費用決算數 419 萬 6 千元，較預算數 469 萬 2 千元，減少 49 萬 6 千元，動支率 89.43%，主因係力求擷節支出所致。
- 4、業務外支出決算數 749 萬 4 千元，係金融商品評價未實現之帳面損失 748 萬 5 千元，及處分不動產、廠房及設備之損失(汰換設備之殘值)9 千元。
- 5、以上總收支相抵後，計賸餘 1,101 萬元，較預算數 145 萬 8 千元，增加 955 萬 2 千元，主要係轉投資吉興公司營運轉佳及儘量擷節支出所致。

## (二) 計畫執行成果概述：

本會 108 年度各項工作之執行成果如下：

### 1. 專題研究

- (1) 委託台大水工試驗所辦理「水庫水砂管理操作對下游河道水環境影響研究」(完成期末報告)
- (2) 委託交大防災與水環境中心辦理「多變量三階多項式常態轉換技術應用於水利工程之不確定性與可靠度分析」(完成期中報告)
- (3) 委託台大水工試驗所辦理「水庫防淤操作對下游河道防洪及水砂運移之影響與對策研擬」(完成第一次期中報告)

### 2. 工程技術書籍編撰

- (1) 已完成出版並分送有關單位、學校及工程界參考者一冊：  
「電從哪裡來?!」(108.06 出版)
- (2) 印製中之工程書籍一冊：「水與生活的故事」
- (3) 編撰中之書籍二冊：「工程人法律入門」、「大甲溪流域百年足跡」
- (4) 再版加印索贈踴躍之工程小叢書三套及書籍十冊。

### 3. 工程技術書籍翻譯

- (1) 已完成出版並分送有關單位、學校及工程界參考者一冊：  
「日本公路橋標準規範及解說—V 耐震設計篇」(108.05 出版)
- (2) 排版中之書籍一冊：「綜合泥砂管理計畫」

### 4. 工程科技及學術交流活動

- (1) 贊助各種演講會或研討會 8 場次
- (2) 工程技術現地參訪交流 7 場次
  - ① 「石門水庫整治觀摩暨研討活動」(108.03.13)
  - ② 共同主辦「2019 年海外來台留學生工程研習營」(108.08.06~08)

- ③共同主辦「2019 新世代工程設計研習營」(108.08.13~15)
- ④共同主辦「中興工程集團暑期實習生工參訪活動」(108.08.22)
- ⑤共同主辦「海峽兩岸水利青年工程交流營」(108.09.22)
- ⑥「我國發展再生能源課題與挑戰觀摩暨研討活動」(108.11.14)
- ⑦共同主辦「台電大甲溪發電廠氣候變遷調適案例」(108.11.21)

(3)國際交流 1 場次

台灣日本「水庫防淤操作對下游河道防洪及水砂運移之影響」交流會 (108.11.18)

(4)支援台灣大學水工試驗所「水文量測儀器設備暨數值模擬分析軟體擴充計畫」(108.12.24)

(5)與水利署北區水資源局簽署為期三年之「石門水庫典藏檔案加值應用」合作意向書(108.12.27)

(6)工程實務校際專題演講 24 場次

學校系所	主講題目	主講人
中興土環系 108.02.27	我國土壤及地下水污染現況	業興公司 劉志忠副總經理
中央環工所 108.03.04	公共污水處理廠放流水再生利用推動現況	中興社環工中心 黃育德副研究員
中興土環系 108.03.06	褐地活化：污染土地再利用與場址風險管理	中興社環境工中心 朱敬平副主任
交大土木系 108.03.11	鑑古知今觀未來 (水利的過去、現在與未來)	台灣電力公司 陳永祥特助
中興土木系 108.03.14	智慧城市	中興社 陳伸賢執行長
中興土木系 108.03.18	資料視覺化於公共運輸之應用	中興社土水及軌道中心 張恩輔研究員
交大環工所 108.03.22	生涯規劃、勤勞敬業、溝通協調	中興社 陳伸賢執行長
台科大營建系 108.03.26	土木工程師之生涯規劃	台大土木研究所 周南山教授
台大環工所 108.05.27	我國土壤及地下水污染現況、先進技術及應用案例	業興公司 劉志忠副總經理

中興土木系 108.09.19	氣候變遷調適及防災科技	經濟部水利署 曹華平副署長
台大土木系 108.09.27	大地工程的風險	Eos Rhea Metis ,Ltd. 姚大鈞首席總監
海大河海系 108.10.03	民眾及企業防災實務分享	經濟部水利署九河局 謝明昌局長
中興土木系 108.10.03	災害潛勢與智慧防災應用	興創知能公司 鄭錦桐總經理
台大土木系 108.10.04	大數據與 AI 時代對於工程顧問 業從業人員的挑戰	中興社環研中心 朱敬平副主任
嘉大土水系 108.10.14	台灣防洪—海綿城市推動與展 望	中興公司 陳仲賢董事長
成大環工系 108.10.16	土壤及地下水污染整治先進技術 及應用案例介紹	業興公司 劉志忠副總經理
中興環工系 108.10.18	應用生物炭於污染土壤之復育 與改良	鑫訓公司 蔡婉楹資深經理
成大環工系 108.10.23	新興污染物流布調查與處理技 術評估	中興社環研中心 許國恩組長
中興環工系 108.10.25	新興污染物流布調查與處理技 術評估	中興社環研中心 許國恩組長
成大環工系 108.11.06	垃圾焚化廠工程規劃設計及營 運管理	環興公司 廖明村主任
中興水保系 108.11.22	坡地地質災害與敏感區劃設	經濟部地調所 林錫宏科長
中央環工所 108.12.02	畜牧業廢棄物之厭氧消化與生 質能資源利用	中興社環研中心 黃欣栩組長
交大土木系 108.12.02	低衝擊開發設施設計之挑戰	亞磊公司 宋長虹總經理
台科大營建系 108.12.10	成功簡報表達技巧	中興社企劃處 陳吉隆高級工程師

## 5.提供國內大學研究生獎助學金

### ①博士班研究生獎助學金

108 學年度博士班研究生獎助學金獲獎博士生共 10 位，  
本獎助學金每人每月 3 萬元，全學年 36 萬元。

### ②電機機械及水利類科碩士班研究生獎助學金

108 學年度電機機械類碩士生共 7 位；水利類科碩士生共  
4 位。本獎助學金每人每月 5 千元，全學年 6 萬元。

二、上(109)年度已過期間預算執行情形(截至 109 年 6 月 30 日止)

- (一) 財務收入達成數 1,001 萬 8 千元，為全年預算數 2,540 萬 6 千元之 39.43%，  
主要係採權益法之長期投資賸餘於年底評價入帳所致。
- (二) 勞務成本執行數 717 萬 2 千元，為全年較預算數 1,910 萬元之 37.55%，  
主要係因新冠肺炎影響，部分業務活動順延至下半年度辦理所致。
- (三) 管理費用執行數 167 萬 9 千元，為全年預算數 484 萬 8 千元之 34.63%，  
主要係部分費用多於下半年度發生所致。
- (四) 以上收支相抵後，計賸餘 116 萬 7 千元，為全年預算數 145 萬 8 千元之  
80.04%，主要係收入與支出均尚未完全臚列所致。

## 財團法人中興工程科技研究發展基金會

## 收支營運預計表

中華民國 110 年度

單位：新臺幣千元

前年度決算數		項 目	本年度預算數		上年度預算數		比較增(減)數		說明
金額	%		金額	%	金額	%	金額	%	
45,311	100.00	收入	26,787	100.00	25,406	100.00	1,381	5.44	
45,311	100.00	業務外收入	26,787	100.00	25,406	100.00	1,381	5.44	
45,311	100.00	財務收入	26,787	100.00	25,406	100.00	1,381	5.44	
34,301	75.70	支出	26,164	97.67	23,948	94.26	2,216	9.25	
26,807	59.16	業務支出	26,164	97.67	23,948	94.26	2,216	9.25	
22,611	49.90	勞務成本	21,093	78.74	19,100	75.18	1,993	10.43	
4,196	9.26	管理費用	5,071	18.93	4,848	19.08	223	4.60	
7,494	16.54	業務外支出	0		0		0		
7,485	16.52	財務費用	0	-	0	-	0		
9	0.02	其他業務外支出	0	-	0	-	0		
11,010	24.30	本期賸餘(短絀)	623	2.33	1,458	5.74	(835)	(57.27)	

註：本期其他綜合餘絀—備供出售金融資產未實現餘絀之前年度決算數 940 萬 8 千元，本年度預算數-43 萬 3 千元。

財團法人中興工程科技研究發展基金會  
現金流量預計表  
中華民國 110 年度

單位：新臺幣千元

項 目	預算數	說明
業務活動之現金流量		
稅前賸餘(短絀)	623	
利息股利之調整	(5,523)	
未計利息股利之稅前賸餘(短絀)	(4,900)	
調整非現金項目		
採權益法認列之投資賸餘	(16,640)	
折舊費用	500	
未計利息股利之現金流入(流出)	(21,040)	
收取利息	5,307	
收取股利	5,351	
業務活動之淨現金流入(流出)	(10,382)	
投資活動之現金流量		
處分備供出售金融資產價款	8,882	
取得房屋及建築(裝修)	(650)	
汰換什項設備	(450)	
投資活動之淨現金流入(流出)	7,782	
現金及約當現金之淨增(淨減)		
	(2,600)	
期初現金及約當現金	53,100	
期末現金及約當現金	50,500	

財團法人中興工程科技研究發展基金會

淨值變動預計表

中華民國 110 年度

單位：新臺幣千元

項 目	上年度餘額	本年度增(減)數	截至本年度餘額	說明
基金	346,446		346,446	
創立基金	20,000		20,000	
捐贈基金	31,000		31,000	
其他基金	295,446		295,446	
累積餘絀	247,819	623	248,442	
累積賸餘	247,819	623	248,442	本期賸餘轉入
淨值其他項目	(4,374)	(433)	(4,807)	
累積其他綜合餘絀	(4,374)	(433)	(4,807)	備供出售資產評價(未實現)損失
合計	589,891	190	590,081	



## 財團法人中興工程科技研究發展基金會

## 收入明細表

中華民國 110 年度

單位：新臺幣千元

前年度決算數	項目名稱	本年度預算數	上年度預算數	說明
45,311	業務外收入	26,787	25,406	
45,311	財務收入	26,787	25,406	
7,552	利息收入	5,307	8,019	依存款、固定配息 收益等概估
18,879	投資賸餘-長期	16,640	15,887	依轉投資公司收益 估
18,877	投資賸餘-短期	4,840	1,500	依投資理財概估
3	其他收入			
45,311	總計	26,787	25,406	

財團法人中興工程科技研究發展基金會  
支出明細表  
中華民國 110 年度

單位：新臺幣千元

前年度 決算數	項 目 名 稱	本年度預算數	上年度預算數	說明
26,807	業務支出	26,164	23,948	1、勞務成本本年度預算數 2,109 萬 3 千元，較上年度預算數 1,910 萬元，增加 199 萬 3 千元，乃隨收入之增加而積極擴展各項會務。主要係工程技術書籍翻譯與編撰增加計 199 萬 1 千元及技術資料之蒐置與建檔亦增加 53 萬 4 千元等所致。 2、管理費用本年度預算數 507 萬 1 千元，較上年度預算數 484 萬 8 千元，增加 22 萬 3 千元，主要係因應保費調增及物價上漲而微調管理費用所致。
22,611	勞務成本	21,093	19,100	
4,732	專題研究	2,514	2,500	
1,622	工程技術書籍翻譯	1,275	1,340	
3,928	工程技術書籍編撰	4,486	2,430	
5,838	工程科技及學術交流活動	5,274	6,106	
4,517	提供國內研究生獎助學金	4,817	4,448	
580	圖書及工程技術資料之蒐集購置與建檔	1,258	724	
1,394	其他業務活動	1,469	1,552	
4,196	管理費用	5,071	4,848	
2,126	人事費用	2,438	2,336	
2,070	辦公(行政)費用	2,633	2,512	
7,494	業務外支出	0	0	
7,485	財務費用	0	0	
1,461	投資短絀	0	0	
6,024	兌換短絀	0	0	
9	其他業務外支出	0	0	
9	各項設備處分損失	0	0	
34,301	總計	26,164	23,948	

財團法人中興工程科技研究發展基金會  
不動產、廠房及設備暨投資性不動產投資明細表

中華民國 110 年度

單位：新臺幣千元

項 目	本年度預算數	說明
不動產、廠房及設備		
房屋及建築	650	老舊辦公區汰換裝修
什項設備	450	汰換電腦設備及增購資安設備等
合計	1,100	

財團法人中興工程科技研究發展基金會

轉投資明細表

中華民國 110 年度

單位：新臺幣千元

投資事業名稱	本年度 增(減)數	累計投資淨額	持股比例	說明
吉興工程顧問股份有限公司	11,505	296,788	65%	1.期初金額 285,283 千元 2.加:採權益法認列收益 16,640 千元 3.減:現金股利 5,135 千元
總計	11,505	296,788	65%	

## 財團法人中興工程科技研究發展基金會

## 資產負債預計表

中華民國 110 年 12 月 31 日

單位:新臺幣千元

108年(前年)12月 31日實際數	項 目	110年12月31日 預計數	109年12月31日 預計數	比較增(減)數
	流動資產			
205,331	現金	50,500	53,100	(2,600)
81,677	流動金融資產	209,937	219,252	(9,315)
729	應收款項	500	500	0
39	預付款項	50	50	0
95	其他流動資產	0	0	0
287,871	流動資產合計	260,987	272,902	(11,915)
	投資、長期應收款、貸款及準備金			
274,618	採權益法之投資	296,788	285,283	11,505
274,618	投資、長期應收款、貸款及準備金合計	296,788	285,283	11,505
	不動產、廠房及設備			
26,462	土地	26,462	26,462	0
12,049	房屋及建築	12,699	12,049	650
779	什項設備	1,539	1,089	450
(6,164)	累計折舊	(7,163)	(6,663)	(500)
33,126	不動產、廠房及設備合計	33,537	32,937	600
38	其他資產	38	38	0
38	什項資產	38	38	0
<b>595,653</b>	<b>資產合計</b>	<b>591,350</b>	<b>591,160</b>	<b>190</b>
	流動負債			
4,416	應付款項	1,235	1,235	0
33	其他流動負債	34	34	0
4,449	流動負債合計	1,269	1,269	0
4,449	負債合計	1,269	1,269	0
346,446	基金	346,446	346,446	0
20,000	創立基金	20,000	20,000	0
31,000	捐贈基金	31,000	31,000	0
295,446	其他基金	295,446	295,446	0
246,361	累積餘絀	248,442	247,819	623
246,361	累積賸餘	248,442	247,819	623
(1,603)	淨值其他項目	(4,807)	(4,374)	(433)
(1,603)	累積其他綜合餘絀	(4,807)	(4,374)	(433)
591,204	淨值合計	590,081	589,891	190
<b>595,653</b>	<b>負債及淨值合計</b>	<b>591,350</b>	<b>591,160</b>	<b>190</b>

財團法人中興工程科技研究發展基金會

員工人數彙計表

中華民國 110 年度

單位：人

職類(稱)	本年度員額 預計數	說明
執行長	1	提升業務推廣之質量，及加強資通安全而擬增辦事員 1 名。
組長	2	
助理研究員	1	
秘書(專員)	3	
辦事員	2	
兼職人員	1	
總計	10	

財團法人中興工程科技研究發展基金會  
 用人費用彙計表  
 中華民國 110 年度

單位：新臺幣千元

項目名稱\職類 (稱)	薪資	超時工作報酬	津貼	獎金	退休、卹償金及資遣費	分擔保險費	福利費	其他	總計
董監事	-	-	-	-	-	-	-	840	840
職員	5,906	60	-	1,722	640	786	381	-	9,495
總計	5,906	60	-	1,722	640	786	381	840	10,335

# 吉興工程顧問股份有限公司

## 110 年度預算

吉興工程顧問股份有限公司 編



吉興工程顧問股份有限公司

目次

中華民國 110 年度預算

壹、概況

一、設立依據.....	5-3
二、設立目的.....	5-3
三、組織概況.....	5-3 至 5-4

貳、營運方針及本(110)年預算概要

一、營運方針.....	5-5
二、本(110)年預算概要.....	5-5

參、主要報表

一、綜合損益預計表.....	5-6
二、現金流量預計表.....	5-7
三、權益變動預計表.....	5-8
四、資產負債預計表.....	5-9

## 壹、概況

### 一、設立依據

吉興工程顧問股份有限公司(GIBSIN Engineers, Ltd.)以下稱「本公司」創設於一九七九年四月，是國內的財團法人中興工程顧問社(Sinotech Engineering Consultants, Inc.)與美國吉爾工程顧問公司(Gibbs & Hill, Inc.)所聯合投資設立。

四十年來，兩家法人投資機構已因改組或兼併，迄今分別變更為國內的財團法人中興工程科技研究發展基金會(Sinotech Foundation for Research and Development of Engineering Sciences and Technologies)及美國 URS 公司(URS HOLDINGS, INC.)。

### 二、設立目的

本公司成立之初係以國人自力辦理火力發電工程規劃設計為目標，引進國外先進火力發電設計技術，進行有組織有系統的技術移轉，主要工作為承辦火力電廠整廠研究及規劃設計等工程技術服務工作，其中包含傳統火力電廠及複循環發電機組，燃料包括煤、油及天然氣。由於技術移轉成功以及 40 年來之不斷努力，本公司目前除電廠規劃設計工程外，並將業務擴展到一般工業、石化、環保、交通及再生能源利用的領域，已成為一個多元化之工程顧問公司，冀望能為國家社會的建設做更多的貢獻。

### 三、組織概況

#### (一) 營業範圍說明：

本公司屬工程技術顧問業，其營業範圍如下：

1. 慣常火力電廠(燃煤、燃油、燃氣)
2. 氣渦輪及複循環電廠
3. 汽電共生廠
4. 資源回收電廠(焚化爐)
5. 再生能源電廠

(二) 本公司組織概況：

1. 目前本公司約有 210 位各類專業技術與管理人才，其中近九成員工為結構、大地、建築、機械、管線、電氣、儀控、環境工程、專案管理、財經、施工監造及資訊系統等領域的專業菁英。
2. 本公司董事長對內為董事會主席，對外代表公司，總經理綜理公司一切業務，為公司主要執行主管，全權負責公司之重要事項。下置副總經理二人、協理三人，辦理所指定業務。

本公司分設十三個部門，其相關業務分由副總經理及協理督導。

3. 本公司設置下列各部門或單位，分別掌理有關業務：

- (1) 機械部
- (2) 電氣部
- (3) 儀控部
- (4) 土木部
- (5) 環工部
- (6) 電腦中心
- (7) 計畫部
- (8) 業務部
- (9) 採購合約部
- (10) 工務部
- (11) 行政部
- (12) 財務人事部
- (13) 品保部

## 貳、營運方針及本(110)年預算概要

### 一、營運方針

除兢兢業業於電力專業之顧問角色外，本公司更以尊重制度、堅持品質、顧客滿意與永續經營四大政策為方針，致力於專業創新與強化技術等管理方式以提昇公司之營運能量，更期許自己不以成為國內同業之翹首為滿足，而以立足台灣放眼天下為同仁努力之目標。主要營運方針說明如下：

#### (一) 尊重制度與堅持品質

本公司自創立以來，經全體同仁及經營階層努力不懈，已儼然發展成為一個全方位之工程顧問公司。成立以來，除了仍持續保有電廠規劃設計之專業外，並以持續創造良好之工作環境與提升工程技術水準，期使承攬各項專案之品質均能遵照顧客導向與符合相關法規的要求。

#### (二) 顧客滿意與永續經營

此外，由於技術嫻熟且品質與實績均獲多方肯定，加以國外部份區域用電激增造成廣大電力專案市場需求，本公司近年來更不斷嘗試以合作方式，結合國外大型知名顧問公司及營造公司，參與各地區電廠興建之規劃設計標案，試圖跨足海外電力市場，以達成永續經營之全球化目標。

### 二、本(110)年預算概要

本公司110年度預計營業收入4億5,693萬元。預計營業成本及費用4億2,647萬4千元，約佔預計營業收入之93.33%。預計營業利益3,045萬6千元，約佔預計營業收入之6.67%。預計營業外收益及費損154萬3千元，約佔預計營業收入之0.33%。預計稅前淨利3,199萬9千元，約佔預計營業收入之7%。預計所得稅639萬9千元，約佔預計營業收入之1.4%。預計稅後淨利2,560萬元，約佔營業收入之5.6%。

吉興工程顧問股份有限公司

綜合損益預計表

中華民國110年度

單位:新臺幣千元

前年度決算數(108)		科 目	本年度預算數(110)		上年度預算數(109)		比較增(減)		說明
金額	%		金額	%	金額	%	金額	%	
557,487	100.00%	工程收入	456,930	100.00%	431,572	100.00%	25,358	5.88%	
520,366	93.34%	成本及費用	426,474	93.33%	403,041	93.39%	23,433	5.81%	
383,840	68.85%	工程直接成本	295,318	64.63%	261,449	60.58%	33,869	12.95%	
98,694	17.70%	管理費用	104,000	22.76%	110,000	25.49%	(6,000)	-5.45%	
17,769	3.19%	銷售費用	16,000	3.50%	17,000	3.94%	(1,000)	-5.88%	
24,336	4.37%	工程損失提列數	23,379	5.12%	17,301	4.01%	6,078	35.13%	
(4,273)	-0.77%	工程損失迴轉數	(12,223)	-2.68%	(2,709)	-0.63%	(9,514)	351.20%	
37,121	6.66%	營業利益	30,456	6.67%	28,531	6.61%	1,925	6.75%	
		營業外收益及費損							
1,577	0.28%	其他收入	3,084	0.67%	3,178	0.74%	(94)	-2.96%	
(2,201)	-0.39%	其他利益及損失	(1,233)	-0.27%	(1,073)	-0.25%	(160)	14.91%	
(274)	-0.05%	財務成本	(308)	-0.07%	(108)	-0.03%	(200)	185.19%	
-898	-0.16%	營業外收益及費損合計	1,543	0.33%	1,997	0.46%	(454)	-22.73%	
36,223	6.50%	稅前淨利	31,999	7.00%	30,528	7.07%	1,471	4.82%	
7,178	1.29%	所得稅費用	6,399	1.40%	6,086	1.41%	313	5.14%	
29,045	5.21%	本年度淨利	25,600	5.60%	24,442	5.66%	1,158	4.74%	
		其他綜合損益							
185	0.03%	備供出售金融資產未實現損益	0	0.00%	0	0.00%	0		
29,230	5.24%	本期綜合損益總額	25,600	5.60%	24,442	5.66%	1,158	4.74%	

吉興工程顧問股份有限公司  
現金流量預計表  
中華民國110年1月1日至12月31日

單位：新臺幣千元

項 目	金 額		說 明
	小 計	合 計	
營運活動之淨現金流量			
本年度稅前淨利	31,999		
收益費損項目			
呆帳費用	96		
折舊費用	4,145		
攤銷費用	3,710		
財務成本	308		
利息收入	(20)		
處分及報廢不動產、廠房及設備損失	500		
處分備供出售金融資產淨利益	(20)		
工程損失提列數	23,379		
工程損失迴轉數	(12,223)		
租金收入	(8)		
資產及負債之淨變動數			
應收帳款—淨額	(3,203)		
應計工程收入—淨額	(6,418)		
應付成本及費用	(12,824)		
預收工程收入	(17,761)		
應付退休及離職金負債	2,240		
營運產生之現金流入		13,900	
支付之利息		(300)	
支付之所得稅		(5,630)	
營運活動之淨現金流入		7,970	
投資活動之現金流量			
收取之利息	20		
取得備供出售金融資產	(5,730)		
處分備供出售金融資產價款	30,420		
取得不動產、廠房及設備	(5,200)		
購置無形資產	(2,200)		
投資活動之淨現金流入		17,310	
籌資活動之現金流量			
短期借款減少	0		
存入保證金增加	0		
支付股利	(7,900)		
籌資活動之淨現金流出		(7,900)	
本期現金增加數		17,380	
期初現金餘額		7,133	
期末現金餘額		24,513	

吉興工程顧問股份有限公司

權益變動預計表

中華民國110年1月1日至12月31日

單位:新臺幣千元

摘要	股本	保留盈餘		其他權益項目	權益總額
		法定盈餘公積	未分配盈餘	金融商品 未實現利益	
110年1月1日餘額	294,000	56,754	88,169	1,007	439,930
109年盈餘指撥及分配					
法定公積		2,444	(2,444)		0
股票股利	14,100		(14,100)		0
現金股利			(7,900)		(7,900)
110年度淨利			25,600		25,600
110年度其他綜合損益				(400)	(400)
110年12月31日餘額	308,100	59,198	89,325	607	457,230

吉興工程顧問股份有限公司

資產負債預計表

中華民國110年12月31日

單位:新臺幣千元

前年度(108) 決算數	摘 要	本年度(110) 預計數	上年度(109) 預計數	比較增(減)
505,749	流動資產	472,887	471,051	1,836
30,228	現金	24,513	7,133	17,380
138,861	備供出售金融資產	92,486	117,555	(25,069)
22,956	應收帳款-淨額	28,655	25,484	3,171
307,709	應計工程收入-淨額	321,659	315,305	6,354
341	應收帳款-關係人	0	0	0
0	本期所得稅資產	0	0	0
5,041	預付款項	5,003	5,003	0
613	其他流動資產	571	571	0
265,785	非流動資產	263,535	262,053	1,482
193,716	不動產、廠房及設備	193,499	192,191	1,308
37,711	投資性不動產	36,206	36,959	(753)
3,245	無形資產	3,292	3,455	(163)
27,139	遞延所得稅資產	28,212	25,775	2,437
3,974	其他非流動資產	2,326	3,673	(1,347)
<b>771,534</b>	<b>資產總計</b>	<b>736,422</b>	<b>733,104</b>	<b>3,318</b>
214,199	流動負債	137,998	165,377	(27,379)
0	短期借款	0	0	0
1,940	應付帳款-關係人	1,496	1,496	0
17,430	預收工程收入	12,235	29,996	(17,761)
187,604	應付成本及費用	116,400	129,224	(12,824)
5,002	本期所得稅負債	5,948	2,742	3,206
2,223	其他流動負債	1,919	1,919	0
134,847	非流動負債	141,194	127,797	13,397
81,129	負債準備-非流動	114,444	103,287	11,157
52,939	應付退休金及離職金負債	25,971	23,731	2,240
779	存入保證金	779	779	0
<b>349,046</b>	<b>負債總計</b>	<b>279,192</b>	<b>293,174</b>	<b>(13,982)</b>
	權益			
281,500	股本	308,100	294,000	14,100
139,981	保留盈餘	148,523	144,923	3,600
1,007	其他權益	607	1,007	(400)
<b>422,488</b>	<b>權益總計</b>	<b>457,230</b>	<b>439,930</b>	<b>17,300</b>
<b>771,534</b>	<b>負債及權益總計</b>	<b>736,422</b>	<b>733,104</b>	<b>3,318</b>



