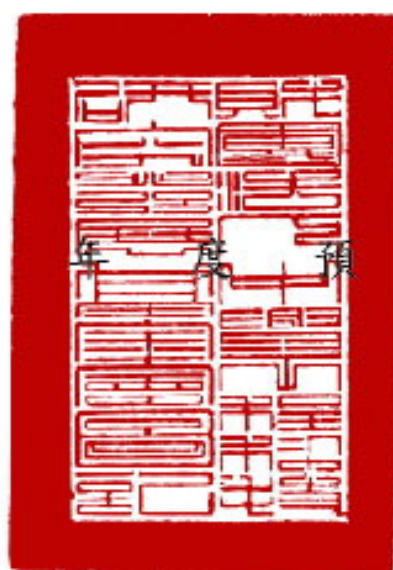


財團法人中興工程科技研究發展基金會

114



算

財團法人中興工程科技研究發展基金會編

財團法人中興工程科技研究發展基金會

目 次

總說明

- 一、財團法人概況(設立依據、目的、組織概況)…………… 1-1 至 1-3
- 二、工作計畫…………… 1-3 至 1-5
- 三、本年度預算概要…………… 1-5 至 1-6
- 四、前年度及上年度已過期間預算執行情形及成果概述… 1-6 至 1-10

主要表

- 一、收支營運預計表…………… 2-1
- 二、現金流量預計表…………… 2-2
- 三、淨值變動預計表…………… 2-3

明細表

- 一、收入明細表…………… 3-1
- 二、支出明細表…………… 3-2
- 三、不動產、廠房及設備暨投資性不動產投資明細表…………… 3-3
- 四、轉投資明細表…………… 3-4

參考表

- 一、資產負債預計表…………… 4-1
- 二、員工人數彙計表…………… 4-2
- 三、用人費用彙計表…………… 4-3

- 附錄：持股超過 50%之轉投資事業預算資料…………… 5-1 至 5-10

財團法人中興工程科技研究發展基金會

總 說 明

中華民國 114 年度

壹、財團法人概況

一、設立依據

財團法人中興工程科技研究發展基金會（以下簡稱本會）係由財團法人中興工程顧問社捐助之非營利財團法人，經奉教育部台（76）高字第 25295 號函准予成立，並於民國 76 年 6 月向台北地方法院完成財團法人登記。另於民國 105 年 7 月 18 日經商字第 10500054610 號函設立許可變更主管機關為經濟部。

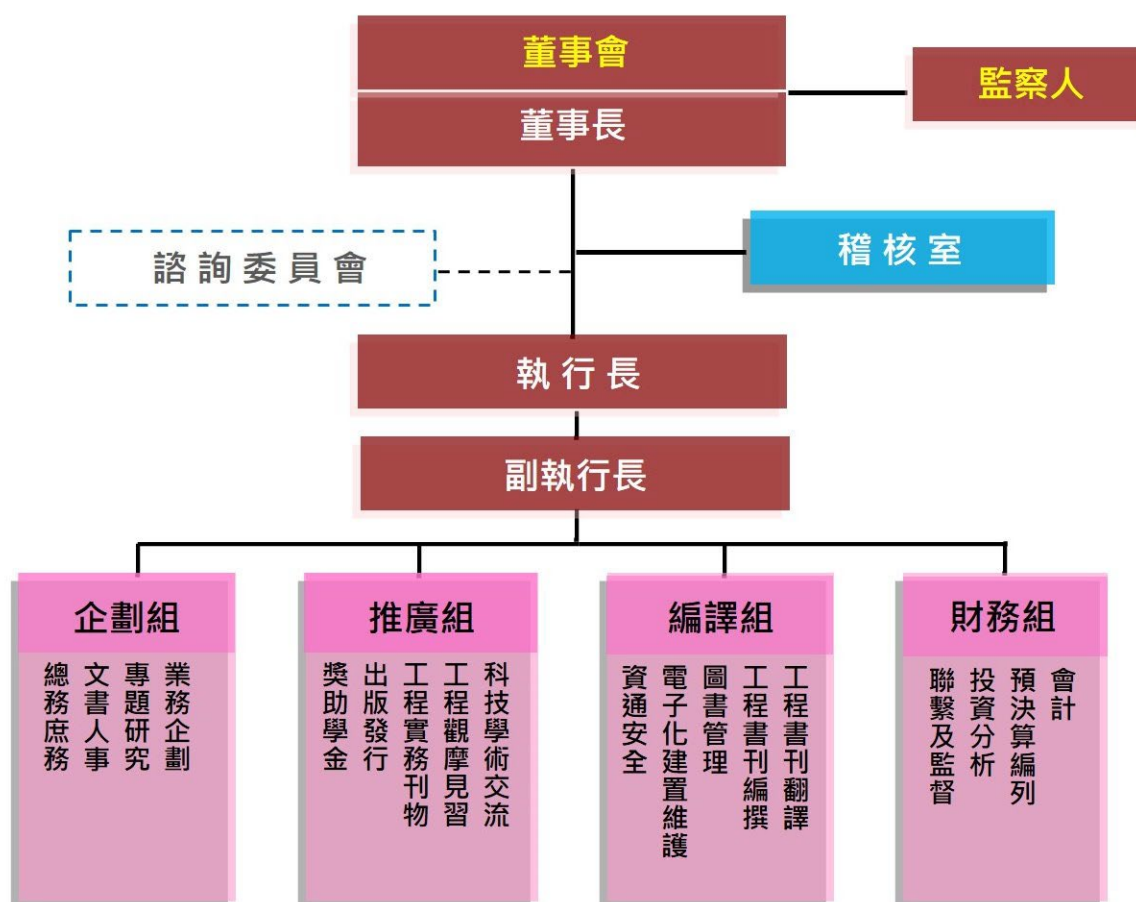
二、設立目的

本會以提升我國工程科技水準，配合國家政策，促進經濟建設之發展及科技之普及推廣為宗旨，依有關法令規定辦理下列業務：

- 1.水利、電力及土木工程科技之研究、交流及科技之普及推廣事項。
- 2.前款工程技術資訊之蒐集與書籍編譯事項。
- 3.相關工程領域人員之培育、獎勵事項。
- 4.其他符合本會設立宗旨之相關公益性事務。

三、組織概況

本會置執行長 1 人，綜理本會業務(副執行長 1 人，因成本擲節考量，未補)，下設企劃組、推廣組、編譯組及財務組分別掌理各項業務，詳細組織圖如下：



本會各單位詳細職掌如下：

- 一、企劃組：掌理年度業務企劃、專題研究、公文文稿、文書收發與繕校、印信典守、檔案整理與保管、人事、出納、財物採購管理、庶務等事項。

二、推廣組：掌理科技交流、演講或研討會、現地觀摩見習、獎助學

金、工程實務刊物、出版品印製發行及交辦事項。

三、編譯組：掌理工程技術書刊翻譯、工程技術書刊編撰、圖書管理、

電子化建置維護及資通安全事項。

四、財務組：掌理會計、投資分析、預決算編列、聯繫及監督等事項。

貳、工作計畫

本會本著提升我國水利、電力及土木工程科技水準，促進經濟建設發展之宗旨，依循多年來努力之方向，持續透過下列執行方式，以達到推廣工程科技資訊之目標：

- 刊行各類工程科技資訊書刊，提升工程知識水平。
- 透過工程科技學術交流，擴展工程科技視野。
- 採用重點獎勵，培育具潛力工程人才。
- 舉辦工程建設參研活動，吸取實務知能，期能學以致用。

計畫內容如下：

一、專題研究

為闡述相關工程技術之進展歷程，選擇不同之領域、主題，從宏觀之角度，就其回顧、發展現況、前瞻與展望等作泛論性之探討、研究與介紹。計畫研究之議題包括河川防洪、都會區淹水及輸砂數值模擬技術等相關議題。

二、工程技術書籍編撰

就值得介紹與推廣之工程技術與資訊，編撰各類書刊及拍攝工程建設紀錄片。計畫編撰隧道工程、農田水利及淡水河流域水利建設治理綜觀工程教學影片系列等主題。

三、工程技術書籍翻譯

選擇國外具參考實用價值之工程技術文獻，加以翻譯推介。計劃翻譯日本水力發電相關工程技術書籍。

四、工程科技及學術交流活動

(一) 學者專家專題演講及參訪交流

邀請國際知名具成就卓越者擔任講席(座)或學者專家作專題演講及參訪交流。計劃之主題包括水利、電力、土木工程建設與營運管理等主題。

(二) 工程技術學術演講或研討會及課程

主辦、協辦或贊助相關單位共同辦理相關工程領域之技術或學術性演講、研討會及課程。計劃之內容包括永續工程、環境、保育、天然災害防治、工程實務應用等主題。

(三) 工程實務校際專題演講

邀請相關工程領域具有實務經驗之專家，至各大專院校系所作專題演講，以期達到理論與實務結合及學以致用之目的。計劃之內容包括工程規劃、設計、施工、營運、維管、環保、永續、法律等主題。

(四) 工程技術現地觀摩或研習

資助大專院校師生或相關工程師，赴國內、外施工中或已完成在營運管理中之重要工程，作現地觀摩或研習，以期增進對工程實務的認識及學習效果。計劃辦理之內容包括交通、水電、環境、永續等工程。

(五) 國外考察、調研或研討會

贊助相關領域之學術及工程界人士參加國際研討會，並進行參訪與技術交流，以擴大視野及對相互間工程發展趨勢之瞭解。

(六) 中興基金會之友聯誼會工程研討論壇

促進聯誼會彼此及與本會間之互動與資訊分享，預定分區舉辦論壇。

五、提供國內研究生獎助學金

(一) 博士班研究生獎助學金

為培育具潛力工程人才，甄選提供國立大學相關系所博士班研究生獎助學金，鼓勵其安心從事相關工程領域學術並兼顧實務應用之研究。計劃提供之名額以 7 名為原則。

(二) 水利類科碩士班研究生獎助學金

為培育具潛力之水利工程人才，提供國內水利類科碩士班研究生獎助學金，計劃提供之名額以 4 名為原則。

六、工程技術資料蒐集與彙整

持續辦理相關工程技術資料之蒐集、購置與建檔及資訊網站、資通訊安全之維護與管理等。

參、本(114)年度預算概要

一、收支營運概況

(一) 本年度財務收入 2,825 萬 2 千元，較上年度預算數 2,792 萬 4 千元，增加 32 萬 8 千元，增加 1.17%，主要係轉投資吉興公司營運及理財投資之績效預期稍有好轉所致。

(二) 年度勞務成本 2,234 萬 6 千元，較上年度預算數 2,184 萬 8 千，增加 49 萬 8 千元，增加 2.28%，主要係本會業務具年度連貫性而依實際推動進展預估，包括專題研究減少 4 萬 1 千元、獎助學金減少 30 萬 8 千元，另工程技術書籍翻譯與編撰減少計 8 萬 7 千元，與工程科技及學術交流活動和其他計畫經費等增加計 93 萬 4 千元所致。

(三) 本年度管理費用 534 萬 1 千元，較上年度預算數 551 萬 3 千元，減少 17 萬 2 千元，減少 3.12%，主要係人事費用酌減而部分辦公費用微增所致。

(四) 以上總收支相抵後，計賸餘 56 萬 5 千元，較上年度預算賸餘數 56 萬 3 千元增加 2 千元，增加 0.36%，主要係財務收入增加所致。

二、現金流量概況

(一) 業務活動之淨現金流出 16 萬 3 千元。

(二) 投資活動之淨現金流出 92 萬 4 千元。

(三) 現金及約當現金期初為 1,423 萬 9 千元，期末現金及約當現金 1,315 萬 2 千元，本期現金及約當現金淨減少 108 萬 7 千元。

三、淨值變動概況

本年度期初淨值 5 億 6,800 萬元，本年度增加賸餘 56 萬 5 千元，期末淨值為 5 億 6,856 萬 5 千元。

肆、前年度及上年度已過期間預算執行情形及成果概述

一、前(112)年度決算結果及成果概述

(一) 決算結果：

- 1、財務收入決算數 3,537 萬 4 千元，較預算數 2,726 萬 6 千元，增加 810 萬 8 千元，達成率 129.74%，主要係理財等收益較預期增加 622 萬 7 千元，另轉投資吉興公司營運績效較預期增加 188 萬 1 千元所致。
- 2、勞務成本決算數 2,154 萬 4 千元，較預算數 2,138 萬 6 千元，增加 15 萬 8 千元，動支率 100.74%，係部分業務較預計增加經費，如工程技術書籍編撰因進度較預計提前、工程科技及學術交流活動因疫情後開放而顯著提升、研究生獎助名額亦略增；另專題研究進度落後、擬翻譯之工程技術書籍未取得授權、圖資蒐置與建檔亦未達進度等所致。
- 3、管理費用決算數 463 萬 2 千元，較預算數 531 萬 7 千元，減少 68 萬 5 千元，動支率 87.12%，主因係確實擷節支出所致。

- 4、業務外支出決算數 42 萬 5 千元，係包含投資財務費用 40 萬 8 千元，及汰換什項設備，其報廢之損失 1 萬 7 千元。
- 5、以上總收支相抵後，計賸餘 877 萬 3 千元，較預算賸餘數 56 萬 3 千元，增加 821 萬元，主要係理財之金融資產公允價值之變動，原認列於淨值，因企業會計準則公報第 15 號修正，改認列於餘絀；另依權益法認列轉投資吉興公司營運較預期好轉；及擲節支出等因素所致。

(二) 計畫執行成果概述：

本會 112 年度各項工作之執行成果如下：

1. 專題研究

- (1) 委託臺大水工試驗所辦理「雨水下水道系統輸水效應之數值模擬與試驗研究」(完成期末報告)。
- (2) 委託台灣防災產業協會辦理「台灣地區氣候變遷氣象因子歷史變化基礎研究計畫」(已完成)。
- (3) 委託台灣農業工程學會辦理「整合人工智能與系集預報方法於都會區水災之研究」(完成期中報告)。
- (4) 委託台灣防災產業協會辦理「臺灣地區氣候變遷氣象(日照)因子歷史變化基礎研究計畫」(完成簽約)。

2. 工程技術書籍編撰

- (1) 編撰工程技術書籍：「大甲溪流域百年足跡」、「水的循環經濟」(已出版)；「自來水的小故事」、「工程建設淨零排放倡議」、「面臨能源轉型之台灣電力」(編撰中)。
- (2) 翻譯工程技術書籍：「小水力發電設置指引」(翻譯中)。
- (3) 「淡水河流域水利建設治理綜觀(第 2 集)」工程影片(攝製中)。

3. 工程科技及學術交流活動

- (1) 贊助各種演講會或研討會及課程共 15 場次。
- (2) 分別與臺灣大學生物環境系統工程學系、成功大學土木工程學系、中央大學土木工程學系簽署合作關係協議書，並由中興工程集團提供師資開設工程實務與應用課程。
- (3) 與中興社共同主辦「112 年新世代工程設計研習營」、「112 年海外來台留學生工程研習營」。
- (4) 與中興公司共同主辦「112 年度大專院校生暑期實習活動」。
- (5) 辦理「台南市永康水資源回收中心參訪研討活動」。
- (6) 辦理「鳥嘴潭人工湖工程計畫推動與執行參訪研討活動」。
- (7) 辦理日本札幌下水道展暨北海道大學國際交流活動。
- (8) 工程實務校際專題演講 24 場次

學校系所	主講題目	主講人
中央大學 環工研究所	污廢水處理與水資源利用	環興公司 王朝民協理
成功大學 水利及海洋系	數位多元遙測與數值模擬於天災評估之應用	中興社防災中心 李璟芳組長
中興大學 土壤環境科學系	土壤及地下水整治產業現況與未來趨勢	業興公司 鄭志鴻董事長
中興大學 土木工程學系	功能與永續兼顧的土木工程-以國道 6 號公路為例	中興公司 廖同柏前執行副總
中興大學 土木工程學系	北宜高速公路規劃設計與施工技術	中央大學應地所 張文城副教授
台灣科技大學 營建工程系	地熱發電之探勘與評估	中興社地工中心 譚志豪組長
成功大學 水利及海洋系	AI+水利工程產品研發	經濟部水利署四河局 李友平局長
成功大學 資源工程所	二氧化碳地質封存在台灣的發展機會與挑戰	中興社地工中心 俞旗文副主任
高雄大學 土木與環境工程系	循環經濟時代的污泥再利用	中興社環研中心 許國恩組長

中興大學 土壤環境科學系	廢棄物資源循環推動現況 與未來發展趨勢	環興公司 吳文龍協理
中興大學 土木工程學系	智慧水管理	經濟部水利署第 九河川分署 王國樑分署長
成功大學 水利及海洋系	水利工程規設、施工與營 管概述-以翡翠水庫為例	中興基金會 姚長春特聘專家
中興大學 水土保持學系	土石流防災應變與復原 重建	農業部農村發展及 水土保持署 王晉倫副署長
中興大學 水土保持學系	石門水庫更新改善工程	經濟部水利署 賴伯勳前副署長
台灣科技大學 營建工程系	如何做好 ESG 減碳工程	經濟部水利署第 四河川分署 李友平分署長
陽明交通大學 環境工程所	土壤及地下水污染現況及 整治技術評估	業興公司 劉志忠副總經理
中央大學 環境工程所	高科技產業製程先進節水 技術	中興社環研中心 黃育德研究員
陽明交通大學 土木工程系	台灣燃煤電廠二氧化碳封 存的先導發展路徑	中興社地工中心 俞旗文副主任
中央大學 地球科學學系	台灣碳封存發展策略與先 導試驗規劃	中興社地工中心 俞旗文副主任
成功大學 土木工程學系	綠色土木工程案例探討	台大土木所 周南山教授
台灣科技大學 營建工程系	成功簡報表達技巧	陳吉隆高級工程師
高雄大學 土木與環境工程系	黑金變藍金:國內再生水 的發展	中興社環研中心 朱敬平副主任
中興大學 土壤環境科學系	環評審議重點與應用實例	環興公司 吳文彰經理
中興大學 土木工程學系	災害潛勢與智慧防災應用	興創知能公司 鄭錦桐總經理

4. 提供國內大學研究生獎助學金

(1) 博士班研究生獎助學金

112 學年度獲獎博士生共 9 位，本獎助學金每人每月 3 萬元，

全學年 36 萬元。

(2) 電機機械及水利類科碩士班研究生獎助學金

112 學年度獲獎電機機械類碩士生共 10 位；水利類碩士生共 4 位。本獎助學金每人每月 5 千元，全學年 6 萬元。

二、上(113)年度已過期間預算執行情形(截至 113 年 6 月 30 日止)

- (一) 財務收入達成數 513 萬 1 千元，為全年預算數 2,792 萬 4 千元之 18.37%，主要係採權益法之長期投資賸餘於年底評價入帳，及部分理財收益尚未實現所致。
- (二) 勞務成本執行數 918 萬 5 千元，為全年預算數 2,184 萬 8 千元之 42.04%，主要係業務活動集中於下半年度辦理所致。
- (三) 管理費用執行數 187 萬 6 千元，為全年預算數 551 萬 3 千元之 34.03%，主要係部分費用於下半年度發生所致。
- (四) 業務外支出執行數 1 千元，係什項設備報廢之殘值。
- (五) 以上總收支相抵後，計短絀 593 萬 1 千元，相較於全年預算賸餘數 56 萬 3 千元，反餘為絀，主要係收入與支出均尚未完全認列所致。

財團法人中興工程科技研究發展基金會

收支營運預計表

中華民國 114 年度

單位：新臺幣千元

前年度決算數		項 目	本年度預算數		上年度預算數		比較增(減)數		說明
金額	%		金額	%	金額	%	金額	%	
35,374	100.00	收入	28,252	100.00	27,924	100.00	328	1.17	
35,374	100.00	業務外收入	28,252	100.00	27,924	100.00	328	1.17	
35,374	100.00	財務收入	28,252	100.00	27,924	100.00	328	1.17	
26,601	75.20	支出	27,687	98.00	27,361	97.98	326	1.19	
26,176	74.00	業務支出	27,687	98.00	27,361	97.98	326	1.19	
21,544	60.91	勞務成本	22,346	79.10	21,848	78.24	498	2.28	
4,632	13.09	管理費用	5,341	18.90	5,513	19.74	(172)	(3.12)	
425	1.20	業務外支出	0		0		0		
408	1.15	財務費用	0	-	0	-	0		
17	0.05	其他業務外支出	0	-	0	-	0		
8,773	24.80	本期賸餘(短絀)	565	2.00	563	2.02	2	0.36	

財團法人中興工程科技研究發展基金會

現金流量預計表

中華民國 114 年度

單位：新臺幣千元

項 目	預算數	說明
業務活動之現金流量		
稅前賸餘	565	
調整項目		
收入支出項目		
利息收入	(3,876)	
採權益法認列之投資賸餘	(17,038)	
股利收入	(344)	
折舊費用	710	
業務產生之現金		
收取之利息	3,876	
收取之股利	15,944	
業務活動之淨現金流入(流出)	(163)	
投資活動之現金流量		
申購流動金融資產	(224)	
購入不動產、廠房及設備	(700)	
投資活動之淨現金流出	(924)	
現金及約當現金之淨減	(1,087)	
期初現金及約當現金	14,239	
期末現金及約當現金	13,152	

財團法人中興工程科技研究發展基金會

淨值變動預計表

中華民國 114 年度

單位：新臺幣千元

項 目	上年度餘額	本年度增(減)數	截至本年度餘額	說明
基金	346,446		346,446	
創立基金	20,000		20,000	
捐贈基金	31,000		31,000	
其他基金	295,446		295,446	累積賸餘轉基金
累積餘絀	221,554	565	222,119	
未指撥累積賸餘	221,554	565	222,119	本期賸餘轉入
合計	568,000	565	568,565	

財團法人中興工程科技研究發展基金會

收入明細表

中華民國 114 年度

單位：新臺幣千元

前年度決算數	項目名稱	本年度預算數	上年度預算數	說明
35,374	業務外收入	28,252	27,924	
35,374	財務收入	28,252	27,924	
3,923	利息收入	3,876	3,945	依存款、固定配息收益等概估
18,191	投資賸餘-長期	17,038	16,818	依轉投資公司收益概估
12,941	投資賸餘-短期	7,338	7,161	依投資理財概估
319	兌換賸餘			
35,374	總計	28,252	27,924	

財團法人中興工程科技研究發展基金會

支出明細表

中華民國 114 年度

單位：新臺幣千元

前年度 決算數	項目名稱	本年度 預算數	上年度 預算數	說明
26,176	業務支出	27,687	27,361	1、勞務成本本年度預算數 2,234 萬 6 千元，較上年度預算數 2,184 萬 8 千元，增加 49 萬 8 千元，主要係專題研究減少 4 萬 1 千元、工程技術書籍翻譯與編撰減少計 8 萬 7 千元，獎助學金減少 30 萬 8 千元，及交流活動和其他計畫經費等增加計 93 萬 4 千元所致。 2、管理費用本年度預算數 534 萬 1 千元，較上年度預算數 551 萬 3 千元，減少 17 萬 2 千元，主要係預估人事費用酌減 19 萬 5 千元，而辦公行政費用微增 2 萬 3 千元。
21,544	勞務成本	22,346	21,848	
2,351	專題研究	1,830	1,871	
633	工程技術書籍翻譯	1,098	1,086	
4,687	工程技術書籍編撰	5,238	5,337	
6,838	工程科技及學術交流活動	7,484	6,588	
4,715	提供國內研究生獎助學金	3,980	4,288	
841	圖書及工程技術資料之蒐集、購置與建檔	1,183	1,142	
1,479	其他業務活動	1,533	1,536	
4,632	管理費用	5,341	5,513	
2,356	人事費用	2,438	2,633	
2,276	辦公(行政)費用	2,903	2,880	
425	業務外支出	0	0	
408	財務費用	0	0	
17	其他業務外支出	0	0	
26,601	總計	27,687	27,361	

財團法人中興工程科技研究發展基金會

不動產、廠房及設備暨投資性不動產投資明細表

中華民國 114 年度

單位：新臺幣千元

項 目	本年度預算數	說明
不動產、廠房及設備		
房屋及建築	500	配合消防安檢，汰換為防火建材，且辦公室持續抓漏維護。
什項設備	200	依實際需求汰換及新增電腦/資安設備。
總計	700	

財團法人中興工程科技研究發展基金會

轉投資明細表

中華民國 114 年度

單位：新臺幣千元

投資事業名稱	本年度 增(減)數	累計投資淨額	持股比例	說明
吉興工程顧問股份有限公司	1,438	315,870	65%	1.期初金額 314,432 千元 2.加:採權益法認列收益 17,038 千元 3.減:現金股利 15,600 千元
總計	1,438	315,870	65%	

財團法人中興工程科技研究發展基金會
資產負債預計表
中華民國 114 年 12 月 31 日

單位:新臺幣千元

112 年(前年) 12 月 31 日實際數	項 目	114 年 12 月 31 日 預計數	113 年(上年) 12 月 31 日預計數	比較增(減)數
	流動資產			
12,111	現金及約當現金	13,152	14,239	(1,087)
105,909	流動金融資產	189,963	189,739	224
88,018	應收款項	1,000	1,000	0
280	預付款項	100	100	0
20,000	其他金融資產-流動	20,000	20,000	0
226,318	流動資產合計	224,215	225,078	(863)
	非流動資產			
311,816	採權益法之投資	315,870	314,432	1,438
31,988	不動產、廠房及設備	31,580	31,590	(10)
0	其他資產	0	0	0
343,804	非流動資產合計	347,450	346,022	1,428
570,122	資產合計	571,665	571,100	565
	流動負債			
2,652	應付款項	3,000	3,000	0
0	本期所得稅負債	0	0	0
33	其他流動負債	100	100	0
2,685	流動負債合計	3,100	3,100	0
2,685	負債合計	3,100	3,100	0
346,446	基金	346,446	346,446	0
20,000	創立基金	20,000	20,000	0
31,000	捐贈基金	31,000	31,000	0
295,446	其他基金	295,446	295,446	0
220,991	累積餘絀	222,119	221,554	565
220,991	未指撥累積賸餘	222,119	221,554	565
0	淨值其他項目	0	0	0
0	累積其他綜合餘絀	0	0	0
567,437	淨值合計	568,565	568,000	565
570,122	負債及淨值合計	571,665	571,100	565

財團法人中興工程科技研究發展基金會
員工人數彙計表

中華民國 114 年度

單位：人

職類(稱)	本年度員額 預計數	說明
執行長	1	
組長	2	
副研究員	1	
助理研究員	1	
專員	2	
辦事員	1	
兼職人員	1	
總計	9	

財團法人中興工程科技研究發展基金會
 用人費用彙計表
 中華民國 114 年度

單位：新臺幣千元

項目名稱\ 職類(稱)	薪資	超時工 作報酬	津貼	獎金	退休、卹償 金及資遣費	分攤 保險費	福利費	其他	總計
董監事	-	-	-	-	-	-	-	840	840
職員	6,244	40	-	1,700	410	914	426	-	9,734
總計	6,244	40	-	1,700	410	914	426	840	10,574

備註：本會視年度營運績效表現情形發放自籌經費獎金，並以 1 個月為限。

吉興工程顧問股份有限公司

114 年度預算

吉興工程顧問股份有限公司 編

吉興工程顧問股份有限公司

目次

中華民國 114 年度預算

壹、概況

一、設立依據.....	5-3
二、設立目的.....	5-3
三、組織概況.....	5-3 至 5-4

貳、營運方針及本(114)年預算概要

一、營運方針.....	5-5
二、本(114)年預算概要.....	5-6

參、主要報表

一、綜合損益預計表.....	5-7
二、現金流量預計表.....	5-8
三、權益變動預計表.....	5-9
四、資產負債預計表.....	5-10

壹、概況

一、設立依據

吉興工程顧問股份有限公司(GIBSIN Engineers, Ltd.)以下稱「本公司」創設於 1979 年 4 月，是國內的財團法人中興工程顧問社(Sinotech Engineering Consultants, Inc.)與美國吉爾工程顧問公司(Gibbs & Hill, Inc.)所聯合投資設立。

四十多年來，兩家法人投資機構已因改組或兼併，迄今分別變更為國內的財團法人中興工程科技研究發展基金會(Sinotech Foundation for Research and Development of Engineering Sciences and Technologies)及美國 URS 公司(URS Holdings, Inc.)。

二、設立目的

本公司成立之初係以國人自力辦理火力發電工程規劃設計為目標，引進國外先進火力發電設計技術，進行有組織有系統的技術移轉，主要工作為承辦火力電廠整廠研究及規劃設計等工程技術服務工作，其中包含傳統火力電廠及複循環發電機組，燃料包括煤、油、天然氣及生質能燃料。由於技術移轉成功以及四十多年來之不斷努力，本公司目前除電廠規劃設計工程外，並將業務擴展到一般工業、石化、環保、交通及再生能源利用的領域，已成為一個多元化之工程顧問公司，冀望能為國家社會的建設做更多的貢獻。

三、組織概況

(一) 營業範圍說明：

本公司屬工程技術顧問業，其營業範圍如下：

1. 慣常火力電廠(燃煤、燃油、燃氣)
2. 氣渦輪及複循環電廠
3. 汽電共生廠
4. 資源回收電廠(焚化爐)
5. 再生能源電廠

(二) 本公司組織概況：

1. 目前本公司約有 200 位各類專業技術與管理人才，其中近九成員工為結構、大地、建築、機械、管線、電氣、儀控、環境工程、專案管理、財經、施工監造及資訊系統等領域的專業菁英。
2. 本公司董事長對內為董事會主席，對外代表公司，總經理綜理公司一切業務，為公司主要執行主管，全權負責公司之重要事項。下置副總經理二人、協理三人，辦理所指定業務。

本公司分設十三個部門，其相關業務分由副總經理及協理督導。

3. 本公司設置下列各部門或單位，分別掌理有關業務：

- (1) 機械部
- (2) 電氣部
- (3) 儀控部
- (4) 土木部
- (5) 環工部
- (6) 電腦中心
- (7) 計畫部
- (8) 業務部
- (9) 採購合約部
- (10) 工務部
- (11) 行政部
- (12) 財務人事部
- (13) 品保部

貳、營運方針及本(114)年預算概要

一、營運方針

(一) 公司願景： 成為多元發電、減碳及永續能源技術專業公司

(二) 努力方向： 國際化、專業化，提供優質服務，建立與客戶互利及可信賴夥伴關係。

(三) 策略方案：

- 配合國家 2050 年淨零排放策略，強化減碳/低碳多元發電技術
- 深化既有競爭優勢之空污改善、綠建築、BIM、變電站及複循環電廠等強項業務之外，開發全新領域業務：
 - 短期：
 - 因應國內碳費開徵及國際碳邊境關稅議題，開發石化業/大型企業能源轉型(煤轉氣)、生質能、廢棄物能源(WtE)業務
 - 爭取地熱發電、離岸風電陸上變電站工作
 - 降低再生能源對電網之衝擊，爭取儲能、電網穩定及韌性電網之相關工作
 - 因應國內天然氣需求，爭取陸上天然氣管線及接收站相關工作
 - 民營電廠 PCM 及 EPC 細設工作
 - 中期：
 - 碳捕捉封存應用、海洋溫差發電、離岸風電海上變電站相關工作
 - 長期：
 - 發電機組混氫、燃氫相關工作
- 3D 設計、數位轉型及文件無紙化之推展

除兢兢業業於電力專業之顧問角色外，本公司更以尊重制度、堅持品質、顧客滿意與永續經營四大政策為方針，致力於專業創新與強化技術等管理方式以提昇公司之營運能量，更期許自己不以成為國內同業之翹首為滿足，而以立足台灣放眼天下之志業做為同仁努力之目標。主要營運方針說明如下：

(一) 尊重制度與堅持品質

本公司自創立以來，經全體同仁及經營階層努力不懈，已儼然發展成為一個全方位之工程顧問公司。成立以來，除了仍持續保有電廠規劃設計之專業外，並以持續創造良好之工作環境與提升工程技術水準，期使承攬各項專案之品質均能遵照顧客導向與符合相關法規的要求。

(二) 顧客滿意與永續經營

此外，由於技術嫻熟且品質與實績均獲多方肯定，加以國外部份區域用電激增造成廣大電力專案市場需求，本公司近年來更不斷嘗試以合作方式，結合國外大型知名顧問公司及營造公司，參與各地區電廠興建之規劃設計標案，試圖跨足海外電力市場，以達成永續經營之全球化目標。

二、本(114)年預算概要

本公司 114 年度預計營業收入 4 億 5,354 萬 8 千元。預計營業成本及費用 4 億 2,235 萬 8 千元，約佔預計營業收入之 93.12%。預計營業利益 3,119 萬元，約佔預計營業收入之 6.88%。預計營業外收益及費損 157 萬 5 千元，約佔預計營業收入之 0.34%。預計稅前淨利 3,276 萬 5 千元，約佔預計營業收入之 7.22%。預計所得稅 655 萬 2 千元，約佔預計營業收入之 1.44%。預計稅後淨利 2,621 萬 3 千元，約佔營業收入之 5.78%。

吉興工程顧問股份有限公司

綜合損益預計表

中華民國114年度

單位:新臺幣千元

前年度決算數(112)		項 目	本年度預算數(114)		上年度預算數(113)		比較增(減)		說明
金額	%		金額	%	金額	%	金額	%	
513,812	100.00%	工程收入	453,548	100.00%	436,624	100.00%	16,924	3.88%	
482,796	93.96%	成本及費用	422,358	93.12%	405,917	92.97%	16,441	4.05%	
339,513	66.08%	工程直接成本	294,683	64.97%	274,116	62.78%	20,567	7.50%	
110,289	21.46%	管理費用	103,500	22.82%	102,500	23.48%	1,000	0.98%	
14,799	2.88%	銷售費用	16,000	3.53%	17,000	3.89%	(1,000)	-5.88%	
25,161	4.90%	工程損失提列數	16,803	3.70%	19,068	4.37%	(2,265)	-11.88%	
(6,966)	-1.36%	工程損失迴轉數	(8,628)	-1.90%	(6,767)	-1.55%	(1,861)	27.50%	
31,016	6.04%	營業利益	31,190	6.88%	30,707	7.03%	483	1.57%	
		營業外收益及費損							
1,178	0.23%	其他收入	2,709	0.59%	2,816	0.64%	(107)	-3.80%	
1,951	0.38%	其他利益及損失	(1,113)	-0.25%	(1,083)	-0.25%	(30)	2.77%	
(1)	0.00%	利息費用	(21)	0.00%	(110)	-0.03%	89	-80.91%	
3,128	0.61%	營業外收益及費損合計	1,575	0.34%	1,623	0.36%	(48)	-2.96%	
34,144	6.65%	稅前淨利	32,765	7.22%	32,330	7.39%	435	1.35%	
6,623	1.29%	所得稅費用	6,552	1.44%	6,456	1.48%	96	1.49%	
27,521	5.36%	本年度淨利	26,213	5.78%	25,874	5.91%	339	1.31%	
27,521	5.36%	本期綜合損益總額	26,213	5.78%	25,874	5.91%	339	1.31%	

吉興工程顧問股份有限公司
現金流量預計表
中華民國114年1月1日至12月31日

單位:新臺幣千元

項 目	金 額		說 明
	小 計	合 計	
營運活動之淨現金流量			
本年度稅前淨利	32,765		
收益費損項目			
呆帳費用	692		
折舊費用	5,713		
攤銷費用	2,820		
利息費用	21		
利息收入	(24)		
處分及報廢不動產、廠房及設備損失	360		
工程損失提列數	16,803		
工程損失迴轉數	(8,628)		
租金收入	(10)		
資產及負債之淨變動數			
應收帳款—淨額	(15,106)		
應計工程收入—淨額	(54,162)		
應付成本及費用	(4,459)		
預收工程收入	(27,473)		
應付退休及離職金負債	1,620		
營運產生之現金流入		(49,068)	
支付之利息		(11)	
支付之所得稅		(5,213)	
營運活動之淨現金流入		(54,292)	
投資活動之現金流量			
收取之利息	24		
取得透過損益按公允價值衡量之金融資產	(1,620)		
處分透過損益按公允價值衡量之金融資產價款	125,000		
取得按攤銷後成本衡量之金融資產	(60,000)		
取得不動產、廠房及設備	(1,500)		
購置無形資產	(2,000)		
投資活動之淨現金流入		59,904	
籌資活動之現金流量			
存入保證金增加	420		
支付股利	(24,000)		
籌資活動之淨現金流出		(23,580)	
本期現金增加數		(17,968)	
期初現金餘額		36,442	
期末現金餘額		18,474	

吉興工程顧問股份有限公司

權益變動預計表

中華民國114年1月1日至12月31日

單位:新臺幣千元

摘要	股本	保留盈餘		其他權益項目	權益總額
		法定盈餘公積	未分配盈餘	金融商品 未實現利益	
114年1月1日餘額	332,150	67,998	83,593	0	483,741
113年盈餘指撥及分配					
法定公積		2,588	(2,588)		0
股票股利			0		0
現金股利			(24,000)		(24,000)
114年度淨利			26,213		26,213
114年度其他綜合損益				0	0
114年12月31日餘額	332,150	70,586	83,218	0	485,954

吉興工程顧問股份有限公司

資產負債預計表

中華民國114年12月31日

單位:新臺幣千元

前年度(112) 決算數	摘 要	本年度(114) 預計數	上年度(113) 預計數	比較增(減)	說明
692,478	流動資產	597,104	609,876	(12,772)	
32,066	現金	18,474	36,442	(17,968)	
262,215	透過損益按公允價值衡量之 金融資產	132,953	256,333	(123,380)	
0	按攤銷後成本衡量之金融資 產-流動	60,000	0	60,000	
18,379	應收帳款-淨額	47,387	32,432	14,955	
375,371	應計工程收入-淨額	334,497	280,876	53,621	
3,916	預付款項	3,293	3,293	0	
531	其他流動資產	500	500	0	
266,637	非流動資產	267,043	270,475	(3,432)	
198,489	不動產、廠房及設備	194,743	198,563	(3,820)	
34,700	投資性不動產	33,195	33,948	(753)	
1,608	無形資產	5,407	6,206	(799)	
31,739	遞延所得稅資產	33,640	31,679	1,961	
101	其他非流動資產	58	79	(21)	
959,115	資產總計	864,147	880,351	(16,204)	
321,860	流動負債	210,687	239,319	(28,632)	
149,384	預收工程收入	81,587	109,060	(27,473)	
163,161	應付成本及費用	122,005	126,464	(4,459)	
7,164	本期所得稅負債	5,007	1,707	3,300	
2,151	其他流動負債	2,088	2,088	0	
157,538	非流動負債	167,506	157,291	10,215	
140,799	負債準備-非流動	153,596	145,421	8,175	
16,691	應付退休金及離職金負債	13,442	11,822	1,620	
48	存入保證金	468	48	420	
479,398	負債總計	378,193	396,610	(18,417)	
	權益				
331,000	股本	332,150	332,150	0	
148,717	保留盈餘	153,804	151,591	2,213	
479,717	權益總計	485,954	483,741	2,213	
959,115	負債及權益總計	864,147	880,351	(16,204)	